

# **REVISTA BRASILEIRA DE XADREZ POSTAL**

Fundado em 14.02.69

ANO XII - Nº 62 FR/143 - MARÇO - 1994



OSCAR RIKLI - "... este alemão, firme nos seus 68 anos, ainda tinha muita cerveja por beber e muito xadrez por jogar ... "

**CAMPEONATOS ESTADUAIS - 1994 - INSCRIÇÕES ABERTAS**

**ÍNDICE**
**- INFORMES**

• Presidência . . . . .	4
• DTI . . . . .	6
• Diretoria de Torneios Internacionais . . .	7
• Critérios de Emparceiramento . . . . .	8
• Secretaria . . . . .	11
• Tesouraria . . . . .	11

**- TORNEIOS**

• Campeonato Brasileiro Individual . . . .	12
• Taça Brasil . . . . .	13
• Campeonatos Estaduais . . . . .	16
• Torneios Especiais . . . . .	18
• Torneios Temáticos . . . . .	21
• Torneios de Classificação . . . . .	22

**- ARTIGOS**

• Preto a um Cavaleiro do Xadrez . . . .	30
• Combinações 15 . . . . .	31
• Mansubat . . . . .	32
• Finais 42 . . . . .	33
• Dr. Tarrasch - Médico e Enxadrista . . .	34
• Xadrez e Computadores . . . . .	35
• A Manobra Mortífera . . . . .	37

**- PARTIDAS . . . . . 38**
**- SEÇÕES**

• Cartas . . . . .	29
• Lance Livre . . . . .	40

**CXEB - Clube de Xadrez Epistolar Brasileiro**
**Diretoria - 1993/1995**
**Presidente:**

Antônio Carlos Raposo

**Vice-Presidente:**

Milton Gonçalves Sanchez

**Diretor de Torneios Internos:**

Hamilton José Coimbra Paiva

**Diretor de Torneios Internacionais:**

Ubirajara de Oliveira Barroso

**Tesoureiro:**

Nelson Bertolucci

**2º Tesoureiro:**

Romeu Edgar Mundstock

**Secretário:**

Alfredo Carlos S. Dutra Neto

**2º Secretário:**

Dieter Hans Bruno Kohl

**Conselho Fiscal:**

Alexandre Muniz de Queiroz, João de Deus Carvalho e Ruy Castro Monteiro da Silva.

**Suplentes:**

Ítalo Germano Brasil Travi, Antônio Pacini e Romeu Ricúpero.

**RBXP - REVISTA BRASILEIRA DE XADREZ POSTAL**

EDITADA BIMESTRALMENTE PELO CLUBE DE XADREZ EPISTOLAR BRASILEIRO

Redator: Milton Gonçalves Sanchez - Rua Pedrosa Alvarenga, 313 - ap. 103 S.Paulo - 04531-927

Secretário da Redação: Nelson Lopes Silva - Caixa Postal, 21.200 - 04698-970 - São Paulo-SP

Colaboradores: Luiz Geraldo B. Miranda Leão, Gerd Giebel, Milton Gonçalves Sanchez, José Luiz Paravato e Estevão Tavares Neto.

 Composição, Arte, Impressão: Copidart Editora Ltda. Rua Paulo Setúbal, 37 - 02031-010 - SP  
 Todo material destinado a publicação na RBXP deverá ser enviado ao redator acima.

Tiragem desta edição: 2.000

**Prêmio por apresentação de novo sócio** - A Diretoria do CXEB, no exercício de suas atribuições, **RESOLVE**:

1. Manter o prêmio de 03 meses de anuidade, para o associado que apresentar um novo sócio.
2. Essa premiação, entretanto, só será devida quando o ingressante estiver pagando 01 ano de anuidade. Se ele estiver entrando no Clube quitando apenas 01 trimestralidade ou 01 semestralidade, não haverá o prêmio.
3. Para a concessão do prêmio é preciso constar expressamente o nome do apresentante, na proposta do novo associado.
4. Esta Resolução entrará em vigor 30 dias após a sua publicação na Revista Brasileira de Xadrez Postal.

São Paulo, 10 de fevereiro de 1994.

A Diretoria

---

**Referendum - Reunião de 10/07/93 - Resultado.**

---

Senhores Associados,

Divulgamos abaixo, o resultado do exame da Diretoria dos assuntos aprovados na reunião de julho passado:

1. Confecção de Carteira de Sócio: A emissão seria opcional, mediante solicitação e pagamento pelos interessados - Não aprovado.
- 2 - Realização de Torneios Amistosos: seriam torneios sem compromissos com tempos e regras, sem contagem para o Rátim, tendo apenas uma data-base limite para terminar - Não aprovado.
- 3 - Cadastro dos Associados:
  - 3.1 - Sigilo: Cada associado deverá ser consultado se autoriza ou não a divulgação de seu endereço nas cessões do Cadastro. No futuro isso constará da proposta de sócio e para os já sócios, será feita uma consulta pela Revista - Aprovado.
  - 3.2 - Cessão do Cadastro: O Clube venderá as etiquetas e serviços aos interessados em enviar propaganda aos associados. Os serviços de etiquetagem (feitos no escritório do CXEB) e postagem, serão feitos pelo próprio Clube, contando ou não com a presença do interessado, como forma de preservar os dados. Haverá preços para cada situação. Quando solicitado pelos interessados, o serviço será aceito ou não, dentro das possibilidades da época. Não será limitado ao assunto xadrez, sendo que cada proposta será avaliada pela presidência - Aprovado.
- 4 - Relatório Parcial: O relatório que é apresentado por ocasião das AGO, se refere ao ano anterior, e mostra uma posição com 06 meses de defasagem. Assim, as diversas Diretorias deverão fazer um relatório extra, com posição de 31 de maio, a ser também levado à AGO e à reunião de julho, para que se tenha uma visão atualizada da situação do Clube - Aprovado.

A Diretoria.

# INFORME DA PRESIDÊNCIA

Antônio Carlos Raposo - Caixa Postal 21.200 - CEP 04698-970 - São Paulo - SP

**Revista: demora nas informações** - Com o ingresso de novos associados, é comum recebermos críticas e sugestões já formuladas em outras vezes.

Uma delas se refere à demora em a nossa Revista publicar as informações dos torneios e à sugestão de passarmos a editar o nosso periódico mensalmente.

No caso da demora, cabe explicar como a Revista é feita: de dois em dois meses, no final dos meses pares, os diretores dos torneios fazem um relatório com as ocorrências dos seus grupos e o encaminham para a redação da RBXP, no escritório do CXEB. Lá, esses relatórios (mais os artigos, partidas, informes, lance-livre, etc...), são digitados e passados para disquetes. Os disquetes vão para a editora onde o material é tirado numa impressora laser para a revisão. Esta é feita também no escritório. Após as correções, a editora faz a diagramação e a montagem, e depois de uma última revisão, o material é liberado para a impressão.

São diversos passos e diversos intervenientes, onde os pequenos atrasos, em cada etapa, acabam afetando o conjunto e influenciando nos prazos seguintes. Isso porque os diretores não conseguem todos observar os prazos previstos, o escritório não tem só a Revista para fazer e a editora não tem no CXEB o seu único cliente. Ou seja, para podermos cumprir a meta de editar uma revista a cada 02 meses, já enfrentamos uma árdua batalha a cada edição.

Voltando ao aspecto da demora entre a ocorrência e a sua publicação, vamos dar um exemplo numérico de como a coisa funciona hoje, pegando uma situação favorável: - o diretor recebe uma planilha no dia 29/04 e inclui o resultado no seu relatório no dia 30/04; - esse resultado será publicado na revista que será postada na 1ª. quinzena do mês 07, digamos, no dia 01/07. Passaram-se cerca de 60 dias, e se o diretor tivesse recebido a planilha no dia seguinte ao do envio do relatório, esse prazo chegaria a quase 04 meses.

Nesse quadro, com a nossa atual estrutura, é absolutamente inviável se pensar em edições mensais. Um dia, quando pudermos ter alguém só por conta do trabalho da Revista e tivermos mais independência gráfica (uma impressora laser e um software próprios), poderemos atingir esse objetivo.

Entretanto, não nos parece que devamos depender da Revista para saber dos resultados dos nossos torneios. Há que se praticar a comunicação entre os parceiros. A troca de informações, em princípio, interessa a todos e os resultados espalham-se com facilidade entre os integrantes dos torneios, pois raramente os dois jogadores querem escondê-lo. Mesmo após concluirmos a nossa participação, alguns aerogramas a parceiros, costumam resolver bem a questão e nos manter por dentro da situação dos grupos.

**Prêmios por apresentação de novos sócios** - Com o advento da trimestralidade, fomos obrigados a regulamentar a concessão desses prêmios, pois estavam ocorrendo situações onde o Clube vinha sendo por demais onerado. Houve casos de gente que se associou pagando apenas 01 trimestre, com o apresentante também ganhando 01 trimestre, numa situação de 'empate'. Quando o ingressante era menor, a coisa ficava ainda pior, com o Clube dando mais do que recebeu.

Em termos de prestação de serviços e de custos operacionais, o Clube vinha tendo prejuízo. E quando se fala Clube, entenda-se todo o quadro social, que é quem sustenta a nossa entidade.

*Doravante, com a resolução ora emitida, os prêmios só serão devidos quando o novo sócio pagar 12 meses em seu ingresso.*

*Ainda por falar em prêmios por apresentação, ao indicarmos o Clube para um amigo, caso queiramos ganhar o prêmio, devemos instruí-lo a colocar o nosso nome na proposta. É muito comum recebermos propostas com anotações do tipo 'um sócio', 'um amigo', 'meu pai', no campo 'como tomou conhecimento do CXEB?', tornando impossível o crédito devido.*

**Pequenas queixas ao ouvidor** - Relacionamos a seguir algumas pequenas queixas que temos recebido de colegas associados e diretores: a) o parceiro está perdido e não abandona a partida; b) o parceiro sumiu sem avisar; c) o parceiro se limita a escrever o lance e não 'conversa'; d) excesso de cola nos envelopes e aerogramas, acarretando estrago ao conteúdo; e) cheques colados ou grampeados; f) falta da comunicação de mudança de endereço; g) transmissão de lance em papéis muito pequenos, de má qualidade ou reutilizados, enfim, de má apresentação. Para tudo isso, as soluções são bastante simples e estão ao alcance de todos. Basta dedicarmos aos parceiros e diretores a mesma atenção e respeito que gostaríamos de receber.

**Inscrições: Ficha Única** - A partir desta edição, estamos promovendo uma alteração na forma de inscrições em nossos torneios, substituindo as diversas fichas de inscrição que publicamos para cada tipo de torneio, por uma ficha única, a ser utilizada para qualquer torneio.

Com isso, poderemos padronizar procedimentos internos de controle e emparceiramento, além de termos uma diminuição de trabalho e custo na confecção da Revista, com a composição se mantendo constante em todas as edições.

Contendo todos os dados julgados necessários e úteis, a ficha também deverá trazer benefícios para os associados, evitando novos contatos e maior demora no atendimento.

De início, ela será publicada em todas as edições, mas no futuro pretendemos colocá-la em 04 das 06 revistas do ano. Será também incluída no enxoval que distribuímos aos novos sócios. Como será usado o sistema de encarte, sugerimos que todos destaquem e conservem as fichas (e algumas cópias ?!) para uso futuro.

**Rating: Por que só os TOP 200 ?** - Recebemos algumas reclamações, precisamente duas, sobre a publicação na Revista de janeiro, apenas das 200 maiores pontuações no rating. Gostariam os colegas que nos escreveram que a publicação fosse completa.

Nós também gostaríamos ! Entretanto, isso não é possível, pelo custo que envolve, em termos gráficos, pelo aumento de páginas que acarretaria.

Lembramos qual é a atual programação do Sistema Rating: - dois cálculos anuais, com bases em 30/06 e 31/12 (torneios recebidos pelo SERAT até essas datas); - publicação do RAR (Relatório Anual do Rating) nas revistas de julho de cada ano, completo, com todos os associados Ativos que já tenham algum torneio computado; - emissão e distribuição da FIR (Ficha Individual de Rating) para todos os Ativos com grupos computados.

Recentemente, como algo a mais, dentro das nossas possibilidades, estamos incluindo a publicação dos TOP 200, nas Revistas de janeiro e julho. Sem prejuízo da meta anterior e um passo além, no sentido de um dia podermos fazer dos relatórios completos por ano.

O SERAT estuda a possibilidade de diminuir a periodicidade dos cálculos para trimestral, divulgando-se os novos ratings e os torneios computados em cada um desses períodos, pela Revista, sem prejuízo do que já é feito hoje.

# INFORME DO DIRETOR DE TORNEIOS INTERNOS - DTI

Diretor: Hamilton José Coimbra Paiva Caixa Postal, 216 - 19600-000 - Rancharia - SP

## VIII CBI - FINAL - Prorrogação da fase

Tendo em vista as muitas partidas inconclusas, o que impossibilita a definição do campeão do torneio, a DTI autorizou uma **única prorrogação de 6 (seis) meses**, nos termos do parágrafo 2, do artigo 37, do RJO. Ressalte-se, que não será concedida sob qualquer hipótese nova prorrogação para o evento, devendo este encerrar-se impreterivelmente em 01/09/94.

(DTI) Hamilton José Coimbra Paiva.

**CANDIDATOS A MESTRE - Frações de norma (Art.44 e 45 do Regulamento de Jogos).** Considerando os resultados obtidos na VII Taça Brasil, fase Final, os associados abaixo obtiveram as seguintes frações:

GILSON LUIZ CHRESTANI - 1/2 norma

JORGE HENRIQUE M. BACKES - 1/3 norma

Retificação da informação nas páginas 4, da RBXP nº 60:

NÉLSON HIRSCH - 1/4 - II CEI/PR - Campeão

**Regulamento do Contrôlo do Tempo de Trânsito:** O novo texto foi aprovado pela Diretoria. Importante atenta leitura. O Regulamento passou a vigorar **para os lances enviados a partir de 01/01/94.**

**CORRESPONDÊNCIAS - Trânsito Interno** - O jogador é responsável pelo trânsito interno das cartas entregues no seu endereço. Entendemos como trânsito interno aquele que vai desde a entrega da carta no endereço indicado até a mão do jogador. Apesar das justificativas como "culpa do zelador", "culpa do boy da firma", etc... o jogador tem de entender que o xadrez postal pressupõe algumas exigências e ter um endereço confiável é uma delas. Quando a correspondência passa por terceiros, o cuidado deve ser redobrado para evitar atrasos ou extravios internos.

**MANUAL DIRETOR DE TORNEIOS - MDT** - Pedimos aos Diretores que procedam à seguinte alteração no Capítulo VIII - Quadro Final de Resultados (QFR), item B. 6 do Manual: de 15 de janeiro, **para 05 (cinco) de janeiro de cada ano**, ficando a redação da seguinte maneira:

"6. Essas informações deverão estar em mãos do Diretor da área Internacional, no mais tardar, até 05 (cinco) de janeiro de cada ano, já que a ICCF obriga a que esses resultados estejam naquele órgão até 01 de fevereiro do ano em curso".

**VI Torneio "DR AYDANO CARNEIRO"** - Coordenado por esta DTI. Resultados e ocorrências: Edgar (12) 1 Carvalho (22). Nas correspondências e informações de resultados, obséquio informar o número de inscrição que consta no emparecimento

---

## CARTA SOCIAL: UMA BOA MEDIDA. VAMOS UTILIZÁ-LA !

- Procure conhecer as condições para usar esta nova modalidade, com tarifa postal econômica, que reduz em muito os custos das partidas.

---

# INFORME DA DIRETORIA DE TORNEIOS INTERNACIONAIS

Ubirajara de Oliveira Barroso - Caixa Postal 317 - Salvador - BA - 40001-970

## X - XI COPA DA ICCF

Será organizada pela Federação Holandesa de Xadrez Postal, e terá início na próxima primavera. A fase preliminar será formada em grupos com 11 participantes; na fase semifinal os grupos terão de 11 a 15 participantes. Os 30 finalistas classificados serão divididos em 2 grupos: um deles disputará pelo título da X Copa, e o outro, pelo título da XI Copa.

**Prêmios:** Serão distribuídos livros aos vencedores de todos os grupos. Os vencedores das 2 finais receberão, além disso, uma quantia em dinheiro, máximo de 1000 francos suíços.

**Direitos:** **título de MI** aos 2 vencedores, e aos demais finalistas que atingirem os resultados previstos no artigo 52 "item d" do Regulamento de Jogos da ICCF. Os vencedores serão **finalistas** na próxima versão da Copa. Demais finalistas poderão participar da próxima semifinal. Os dois primeiros lugares de cada grupo da final poderão participar das próximas **3/4 de finais do Campeonato Mundial**. E todos os participantes que fizerem 60% dos pontos possíveis, poderão participar da próxima semifinal do Campeonato Mundial.

**Número de grupos por jogador:** sem limite. Mas, neste caso, cada participante só terá direito a 2 vagas na semifinal. Deste modo, o mesmo jogador, vencendo as duas semifinais, poderá participar das 2 finais.

**Taxa:** **18 dólares**, em espécie ou em cruzeiros reais (câmbio paralelo). As inscrições devem ser feitas com o **Escritório do CXEB** - Caixa Postal 21200 - São Paulo - SP - 04698-970. Informações adicionais poderão ser obtidas com o Diretor de Torneios Internacionais: Ubirajara de Oliveira Barroso - Caixa Postal 317 - Salvador - Ba - 40001-970.

## RATING DA ICCF

No último relatório da ICCF, de 1993, estão relacionados os enxadristas postais de todos os países, nomes e respectivas pontuações. Vejamos alguns dados sobre o grau de periculosidade de alguns de nossos cobrões da área de influência da CADAP, iniciando por aqueles que já atingiram a faixa dos 2400 pontos. Em primeiro lugar vem a Argentina, com 23 enxadristas nessa faixa, depois o Brasil com 9, seguidos da Guatemala e Cuba, com 1 enxadrista cada país.

A supremacia da Argentina não é só numérica, mas em qualidade também! São 4 os postalistas portenhos que já estão na respeitável faixa dos 2500 pontos!! São eles: Redolfi, 2500; Morgado: 2510; Monetti: 2515 e Rinaldi com 2520. O Rinaldi ganhou destaque, com fotografia de capa, na Fernschach de outubro passado.

A privilegiada posição da Argentina, na conquista das melhores pontuações, é devida, em grande parte, à participação maciça de seus enxadristas nos torneios internacionais. Os brasileiros têm agora uma excelente oportunidade de atuar nesse campo, inscrevendo-se nas preliminares da Copa Mundial, um dos maiores eventos do enxadrismo postal internacional.

## TORNEIOS DE CLASSIFICAÇÃO da ICCF (World Tourneys)

Esses torneios têm a mesma estrutura dos torneios de Classificação do CXEB: WT-III, II, I, WT-H (Higler Class que corresponde ao nosso TE) e WT-M (Master Class que corresponde ao nosso TS). A grande diferença está no fato de que nossos TCs são jogados apenas em grupos de 7 participantes, enquanto na ICCF, em todas essas categorias, há grupos de 7 e grupos de 15 participantes (WT e WT-GT respectivamente).

**Taxa de inscrição:** **8 dólares** para os grupos de 7 e **12 dólares** para os grupos de 15 que deverão ser remetidos ao Escritório do CXEB - C. Postal 21200 - São Paulo - SP - 04698-970.

# CRITÉRIOS DE EMPARCEIRAMENTO

## A. SISTEMA SCHURING.

1. O Sistema SCHURING é o sistema tradicional de emparceiramentos, no qual os participantes de um grupo jogam todos entre si. De modo geral, é o sistema utilizado no CXEB para os emparceiramentos dos torneios.

## B. CRITÉRIO GERAL DE EMPARCEIRAMENTO (CGE).

1. No CXEB, o procedimento recebeu o nome de Critério Geral de Emparceiramento (CGE), tendo sido divulgado pela primeira vez na FR-80 (pag.50/51), ratificado na reunião de Diretoria de 09/07/83
2. O CGE visa buscar uma distribuição equitativa de forças entre os diversos grupos a serem formados, sendo o conceito 'força' representado pelo rating de cada participante, sempre de acordo com a última listagem vigente. O procedimento adotado para a execução dos emparceiramentos é realizado em diversas etapas, conforme detalhado a seguir.

## C. ETAPAS DO PROCESSO.

1. Separação dos jogadores inscritos em dois grupos:
  - Grupo A: de jogadores com rating; e
  - Grupo B: de jogadores sem rating.
2. Ordenação dos jogadores do Grupo A, em ordem decrescente de rating.
3. À relação formada no item anterior, acrescentam-se os jogadores do grupo B numa ordem aleatória, pois pelo conceito de 'força', já definido, estão todos num mesmo nível.
4. De posse, então, de uma relação única (A + B), tem início o emparceiramento propriamente dito.
5. Para melhor entender o procedimento, vejamos o exemplo abaixo, para um torneio com 09 grupos:
  - a) partindo do grupo 1 ao grupo 9, distribuimos, inicialmente os primeiros 9 participantes da lista única, conseguida através do procedimento estabelecido no item 4;
  - b) no segundo passo, iniciando pelo grupo 9 colocamos o 10º jogador da lista (item 4), até completar o procedimento, alcançando, novamente, o grupo 1;
  - c) repetindo a operação e iniciando pelo grupo 1 mais os 9 jogadores seguintes da lista, ocorrendo pelo que se nota, um movimento de zigue-zague, até que todos os jogadores da lista (item 4) tenham sido alocados em seus respectivos grupos. O quadro abaixo, exemplifica o procedimento:

G.01	G.02	G.03	G.04	G.05	G.06	G.07	G.08	G.09
1	2	3	4	5	6	7	8	9
18	17	16	15	14	13	12	11	10
19	20	21	22	23	24	25	26	27
36	35	34	33	32	31	30	29	28
37	38	39	40	41	42	43	44	45

E assim, sucessivamente, até completarmos o total de participantes nos grupos, conforme o item 5.c, acima.



6. Todavia, uma vez formados os grupos é necessário que sejam tomados alguns cuidados:
- a) considerando que são aceitas mais de uma inscrição, por jogador, é preciso evitar que determinado participante seja empareirado com ele mesmo, bem como que dois ou mais jogadores se enfrentem em mais de um grupo;
  - b) após nos certificarmos quais são os jogadores nessas condições, procedemos à substituição do jogador impedido pelo próximo da lista, onde não ocorra o impedimento; e
  - c) proceder rigoroso controle quanto a empareiramentos entre pais e filhos, bem como se não estão sendo colocados, no mesmo grupo, participantes de mesmas cidades de pequeno porte.
7. Após realizar as substituições, devemos proceder a um sorteio válido para todos os grupos, para definir a ordem definitiva dos jogadores em cada grupo. Esse sorteio estabelecerá as cores, ou seja os parceiros com os quais o participante jogará de brancas, evitando que o mais forte de cada grupo enfrente, sempre de brancas, o segundo mais forte do mesmo grupo. Realizada essa operação, o empareiramento estará pronto.
8. Esse procedimento não é considerado para os torneios Temáticos e os de Classificação, cujos grupos são formados à medida do recebimento das inscrições.

#### **D. SISTEMA SILLI**

1. O sistema SILLI não é um sistema usualmente empregado no CXEB. Até hoje apenas três torneios receberam esse tipo de empareiramento, sendo que o experimento mais importante aconteceu na VII Taça Brasil.
2. Apesar de o sistema SILLI ser usado para grandes eventos, mesmo nos torneios de massa, como a TAÇA BRASIL, o CXEB priorizou a utilização do sistema SCHURING que se tornou o sistema oficial do Clube.
3. Para melhor percepção do sistema SILLI, podemos usar o exemplo de procedimento adotado para a VII TB, onde participaram 1050 associados. Os participantes foram reunidos em 5 grupos com 210 jogadores cada, obtendo-se, todavia, o necessário equilíbrio na soma dos 'ratings' de cada um dos grupos formados.
4. Em seguida, efetuou-se um sorteio com o qual se atribuiu um número a cada jogador participante. Após o sorteio imaginou-se que todos os jogadores estavam dispostos em uma circunferência, ordenados pelos números 1, 2, 3, ..., 208, 209 e 210, após o que viria, novamente, o número 1, por estarmos nessa circunferência.
5. Feita essa distribuição, mencionamos os dois princípios fundamentais que regem o Sistema SILLI:
  - a) se os jogadores A e B jogam entre si, então não podem ter adversários em comum; e
  - b) se os jogadores A e B não jogam entre si, então não podem ter mais do que dois adversários em comum.
6. A fórmula natural que rege esses princípios é: 01, 04, 10, 17 e 29. Na verdade essa fórmula significa os intervalos que separam cada jogador de seus adversários. Lembremo-nos daquela circunferência citada no item 4 acima e consideremos que cada participante jogará com o 1º, 4º, 10º, 17º e 29º. à frente. Da mesma forma, nesses mesmos intervalos, jogará com os adversários contados no sentido inverso (para trás).

7. Assim, a circunferência foi ordenada no sentido horário; ao andarmos nesse sentido teremos os adversários com os quais se jogará de brancas e, no sentido inverso, aqueles com que se jogará de pretas. Anotemos dois exemplos práticos:
- a) o jogador número 1, jogará de brancas com: 2 (+1), 5 (+4), 11 (+10), 18 (+17) e 30 (+29); e
  - b) de pretas com: 210 (-1), 207 (-4), 201 (-10), (194 (-17) e 182 (-29);
  - c) os números entre parenteses são os determinados pela fórmula e os sinais ' + ' e ' - ' indicam se estamos no sentido horário (+) ou anti-horário (-).
- Da mesma forma, os adversários do No.100, seriam os de Nos.101, 104, 110, 117 e 129, de brancas; e 99, 96, 90, 83 e 71, de pretas.

---

## MELHORANDO NOSSA REVISTA

---

*por Milton Gonçalves Sanchez*

Somos uma associação amadora, que é movida por meio da colaboração. A força vital do CXEB é a colaboração, seja dos associados, traduzida no pagamento de renovação de anuidade, seja de associados que mesmo sem cargo diretivo ajudam em algum setor, seja dos colegas de todos os escalões diretivos. Mesmo externamente, no relacionamento comercial com a gráfica que faz nossa revista, há um grau de colaboração envolvido. Essa é a natureza e a força do CXEB.

Para manter a periodicidade regular, precisamos ter disponibilidade financeira e precisamos que os **Diretores de Torneios enviem seus relatórios nos prazos fixados**. Uma melhor apresentação gráfica, sem aumento de despesas, vai depender de nossa criatividade. No conteúdo, uma parte dependerá unicamente de nós, mas no aspecto técnico a colaboração do corpo associativo é essencial.

A colaboração do associado pode ser de várias formas como: **remessa de artigos teóricos, artigos de interesse geral, partidas comentadas, etc.** Se, eventualmente, todos nós colaborarmos de alguma forma com nossa associação, esta certamente progredirá em benefício da própria associação e do próprio associado.

**COLABORE. PARTICIPE. COLABORE. PARTICIPE. COLABORE. PARTICIPE. COLABORE. PARTICIPE.**

---

## FICHA ÚNICA DE INSCRIÇÃO

---

Estamos lançando, nesta Edição, a Ficha Única de Inscrição em Torneio, que virá sempre como encarte da Revista.

A Ficha Única deve ser utilizada para inscrição em **Todos os Torneios do CXEB**. Colabore preenchendo-a corretamente.

---

## INFORME DA SECRETARIA

Secretário: Alfredo Carlos Soares Dutra Neto - C. Postal 111 - CEP 11600-970 São Sebastião - SP.

**a) Novos Associados:** 6680 MOYSES ELIAS NETO - 6681 TATIANA DE CARVALHO ELIAS - 6682 RUI S. DE S. ALEXANDRE - 6683 RODRIGO R. DONIZETI CARARO - 6684 THIAGO LOPES FERREIRA - 6685 WAGNER MAIA PAIXAO - 6686 LAURO FURLETTI - 6687 RA MUNDO NASCIMENTO FELIX - 6688 OVIDIO DA SILVA JUNIOR - 6689 MARCOS A. MARACAJA CASTRO - 6690 RAIMUNDO ALDO MARTINS TAVARES - 6691 PAULO SERGIO DOS SANTOS SILVA - 6692 SAMUEL ROBINSON M. DE SOUZA - 6693 CARLOS J. TRELHA DOS SANTOS - 6694 HELENIO SOARES - 6695 FLAINE PIRFS - 6696 PAULO CESAR DE H. FURTADO - 6697 ANEFRITO NEWTON PALO - 6698 WANDERLEY CALONI JUNIOR - 6699 RICARDO LUIS DE O. MOLERO - 6700 ANDERSON CRISTIANO HERTZ - 6701 JULIO JOSE DE OLIVEIRA - 6702 MARCIO ROBERTO NONATO - 6703 RODRIGO VEIGA O. ALVES - 6704 VITOR ESCOVEDO SELLES - 6705 JOSE RICARDO SMITH - 6706 VICTOR FERREIRA ZUCARINO - 6707 RAFAEL SCHEFFINI ALVAREZ - 6712 MICHEL DE SOUZA SAMPAIO - 6713 EL SIO SENNA - 6714 JOSE OZIAS SIQUEIRA - 6715 HUMBERTO FRANCIS BARRETO - 6716 JOAO ALMIR MELLO - 6717 JOSE CARLOS DE CASTRO - 6718 RICARDO RAYMONDI - 6719 ANTONIO CARLOS G. MARQUES - 6720 PAULO FERREIRA.

**b) Associados Readmitidos:** 5084 ANTONIO ALVARO SOARES

**c) Associados Licenciados a pedido:** 496 ADHEMAR DICOLLA - 1008 AYRTON MITIDIERI - 5075 CARLOS ALBERTO GERARDO - 5000 CRESO GONCALVES JUNIOR - 623 EDUARDO ANTONIO MULLER - 5947 EDUARDO WALLACE S. DE LIMA - 3486 EURIJAI DO CAVAL - 210 FRANCISCO CARLOS C. SCHWAB - 659 HERON PINHEIRO MICHALSKI - 5471 IGOR COSTA PALO MELLO - 6220 JOAO BOSCO SANTOS DE MEDEIROS - 614 JORGE MYSLINSKI FILHO - 2411 JOSE EDUARDO BASTOS DE O. MAIA - 1424 LEON BOJARCZUK - 6251 LUIZ CARLOS I. VASCONCELOS - 5237 MARCIO LUIZ DAVID - 3889 MAURICIO MENDES DO PRADO - 6023 MIGUEL ANGELO TILIANO - 211 NELSON DE ANGELO - 6300 NIXON SAWAIA NEVES - 4897 PAULO FRANCISCO S. MOREIRA - 6232 RAFAEL RIBEIRO ALVES - 5938 RODRIGO GIACOMETTI RAMOS - 1572 ROLAND RIKLI - 3286 ROSANGELA RENI C. GARCIA - 1287 SAMUEL GABRIEL DA SILVA - 5459 SERGIO YOSHIOKA - 3071 SILDENIR MOREIRA COSTA.

**d) Não-sócios participantes de torneios:** 6708 SONIA MARIA DE FATIMA - 6709 MICHELE CAMPANHOLO - 6710 BEATRIZ HELLEN JANICAS - 6711 IVETE BERGANTINI LUPI.

## INFORME DA TESOUREARIA

Tesoureiro: Nelson Bertofucci (Caixa Postal 73 - 11740-970 - Itanhaém - SP)

**VALOR DA ANUIDADE = 120 TARIFAS POSTAIS SIMPLES**

Os menores de 19 anos e os maiores de 65 anos, opcionalmente, podem pagar apenas 60 TPS

**COLABORE COM A TESOUREARIA**

*Veja na etiqueta de endereçamento da Revista o mês de vencimento de sua anuidade. Colabore com a Tesouraria, enviando seu cheque (nominal ao CXEB), no início do mês em que ocorrerá o vencimento, ao tesoureiro acima.*

*Favor não remeter vale postal.*

**TRIMESTRALIDADE: UMA NOVA OPÇÃO DE PAGAMENTO**

- Além da anuidade e da semestralidade, o Clube acaba de criar a trimestralidade, para atender aqueles que preferam pagar de três em três meses.
- A matéria ainda está em regulamentação, mas os interessados já podem escrever à Tesouraria, manifestando sua opção.

# CAMPEONATO BRASILEIRO INDIVIDUAL

## CAMPEÕES BRASILEIROS POSTAIS

I CBI - Henrique Pereira Maia Vinagre; II CBI - Adauto Wanderley da Nóbrega;  
III CBI - Antônio Pacini; IV CBI - Gilberto Fraga Portilho; V CBI - Orlando de Alcântara Soares;  
VI CBI - Marco Antônio Hazin Asfora; VII CBI - Hemar Antônio Galvão Barata.

### DIRETOR DA DIVISÃO:

Pedro Luiz de Oliveira Costa Neto - R. Alves Guimarães, 408 - Aptº 104 - São Paulo - SP - 05410-000

## VIII CBI - FINAL

Início: 01/09/92

Término: 01/03/94

Diretor: Sérgio Gonçalves Barbosa

Av. Rio Branco, 134, "A"

20040-002, Rio de Janeiro - RJ

Giannini 1 Travi - Giannini 0,5 Névio - Giannini 0,5 Portilho - Bernardino 0 Portilho - Oliveira 1 Josino - Galvão 1 Oliveira - Simonsen 0 Galvão - Galvão 1 Josino - Portilho 1 Travi - Travi 0,5 Schuster - Oliveira 1 Piccoli - Quixadá 0,5 Oliveira.

## IX CBI - SEMIFINAL

Início: 15/03/92

Término: 15/09/93

Os dois primeiros colocados de cada grupo estarão automaticamente classificados para a fase final deste torneio.

Diretor: João Carlos da Costa

Rua Jacob Miguel Sabbag, 06

37800-000, Guaxupé - MG

GRUPO 01 - J.Gonçalves 0,5 César (Adj) - Encerrado: 1º) Alberto Pinheiro Mascarenhas 8,5; 2º) Mário César Juck Schuster 8,0 (SB=36,50); 3º) Mário Rogério Iwakura 8,0 (SB=30,50); 4º) César Roberto da Silva Reis 7,0; 5º) Paulo Amílcar Goenez Brião 5,5; 6º) Lauro Maurino de Paula Mendes Sobrinho 4,5; 7º) Jorge Pereira Gonçalves Filho 4,0; 8º) Edson Tadeu de Oliveira Costa 3,5; 9º) Marcos Koatz e Sérgio Brandemburgo Consolino 3,0; 11º) Bolívar Ribeiro Gonzalez 0,0 pts.

GRUPO 02 - Hemar A.G.Barata abandonou (Art.23) - Adj: Lino O Brião - Alvarenga 1 Lino - Encerrado: 1º) Reynaldo Augusto Ferraz Alvarenga 8,0; 2º) Névio João 7,5; 3º) Adolpho Quixadá Neto 7,0; 4º) João Breitenbach e Ramiro da Costa Al-

meida 6,5; 6º) Paulo Amílcar Goenez Brião 5,0; 7º) Rubens Sewaybricker 4,0; 8º) Luiz Antônio Tannus Ferreira e Hemar Antônio Galvão Barata 3,0; 10º) Nazir Issa Sabbag 2,5; 11º) Antônio Augusto Lino de Souza 2,0 pts.

GRUPO 03 - Hemar A.G.Barata abandonou - Sormani 1 Elias - Encerrado: 1º) Gilson Luís Chrestani 7,0; 2º) Antônio Carlos Rodrigues Cipolli 6,0; 3º) Célio Sormani 5,0; 4º) Sérgio Brandemburgo Consolino 4,5; 5º) Antônio Carlos Rodrigues Alvin 4,0; 6º) Hemar Antônio Galvão Barata 3,5; 7º) Elias Cardoso Muniz e Ivan de Camargo e Oliveira 3,0; 9º) Eurico Pacheco do Amaral 0,0 pts. Haroldo Wonsowski e Maurício S.F.Moreira inscrições canceladas.

GRUPO 04 - Schwab 1 Gutemberg.

## X CBI - PRELIMINAR

Início: 15/03/92

Término: 15/09/93

Os dois primeiros colocados de cada grupo estarão automaticamente classificados para a fase Semifinal deste torneio.

### GRUPOS 01 a 08

Diretor: Lauro Maurino Paula Mendes

Rua do Bispo, 222 - Aptº 204

20261-061, Rio de Janeiro - RJ.

GRUPO 01 - Adj: Teófilo 0,5 Mussi - Tudela 1 Dogeal - Encerrado: 1º) Ornêlio de Souza 7,5; 2º) Teófilo José de Andrade 6,5; 3º) Marcos Aparecido Tudela 4,5; 4º) Ivan Marques da Silva e Jaime Cerqueira de Oliveira 4,0; 6º) João C.M.Mussi 3,5; 7º) Marcos Antônio Natal Gomes 3,0; 8º) Dogeal Ferreira Holanda 2,0; 9º) Celso Aparecido P.da Cunha Leite 0,0 pts.

GRUPO 02 - Encerrado - 1º) Marcelo Vieira Ribeiro 7,5; 2º) Marcus Antônio Rolim Silva 4,5 (SB=15,5); 3º) Sérgio Osvaldo Aravena Garrido 4,5 (SB=13,5); 4º) Tomaz de Aquino Petraglia e

Ivan Marques da Silva 4,0; 6º) Leo Pasqualino de Andrade 3,5; 7º) Ernesto Rocha Dutra Filho, Gilberto D'Ângelo Braz e João Francisco Scaglia 2,5 pts.

**GRUPO 04** - Retificação: Maynard O Falleiros - Encerrado: 1º) Paulo Rúbio Leite Bastos 8,0; 2º) Ivan Gilberto Sandoval Falleiros 6,5; 3º) Homero Fenner Filho 6,0; 4º) Paulo Maynard Rangel 5,5; 5º) Ermano Soares de Sá e Luiz Mazzarolo Neto 5,0; 7º) Júlio Lúcio Gazola 4,5; 8º) Ernesto Rocha Dutra Filho 3,0; 9º) Luiz Antônio Tannus Ferreira 1,5; 10º) Frederico Sacre Eigenheer 0,0 pts.

**GRUPO 06** - Encerrado: 1º) Marcelo Wanderley Bouwman 8,5; 2º) Estevão Tavares Neto 6,5; 3º) Paulo Florêncio da Silva 6,0; 4º) Fausto Monteiro Mesquita Jr e Luiz Henrique Sanches 4,5; 6º) Pedro Carmona Aguilar 4,0; 7º) Fábio dos Anjos 3,5; 8º) Torben Erik Carlsen e Soutiro Futida 3,0; 10º)

Fernando Antonio Albuquerque de Melo 0,5 pts.  
**GRUPO 08** - Retificações: Rikli O Cenjor - Cenjor 1 Gomes - Adj: Rain 1 Mincato.

## GRUPOS 09 a 16

**Diretor: Blamor de Oliveira Neves**  
**Caixa Postal 4 7 2**  
**95001-970. Caxias do Sul - RS**

**GRUPO 14** - Adj: Costa 0,5 Veloso - Encerrado: 1º) Nilson Eloy Pimenta 6,5 (SB=22,25, PC=23); 2º) Luiz Fernando Nicolau 6,5 (SB=22,25, PC=22); 3º) Eduardo P. Nogueira da Gama, Marcos Koatz, José Reitor Rizzardi e José Geraldo Veloso 4,0; 7º) Pedro Luiz de Oliveira Costa Neto 3,5; 8º) Ubirajara de Oliveira Barroso 2,5; 9º) João Carlos Pereira De Avila 1,0 pts.

# TAÇA BRASIL

## CAMPEÕES DA TAÇA BRASIL

**I TB** - Adauto Wanderley da Nóbrega; **II TB** - Alberto Costa de Matos Pinto; **III TB** - Mário Silas Biva; **IV TB** - Salvador Homce de Cresce; **V TB** - Marco Antônio Hazin Asfora; **VI TB** - Marco Polo Rios Simões; **VII TB** - Gilson Luiz Chrestani.

### DIRETOR DA DIVISÃO:

Dogeval Ferreira Holanda - Caixa Postal 307 - Três Lagoas - MS - 79601-970.

## VII TB - FINAL

Início: 15/05/92

Término: 15/11/93

### MEMORIAL ALBERTO WITTE

**Diretor: Pedro Luiz de O. Costa Neto**  
**Rua Alves Guimarães, 408 - Aptº 104**  
**05410-000 - São Paulo - SP**

Brão 1 Sabbag - Fernando O Sabbag - Reis O Piccoli - Reis 1 Wonsowski - Fernando O Reis - Art. 33: Brão 0,5 Chrestani - Piccoli 0,5 Brão - Cleber O Chrestani - Backes 1 Brão - Sabbag O Backes - Wonsowski 0,5 Backes (Adj) - Encerrado:

VII TAÇA BRASIL - FINAL Nº	1	2	3	4	5	6	7	8	9	10	11	12	13	14	15	Pts.	SB
Gilson I. Chrestani	1	X	1	=	1	1	1	1	=	1	1	=	1	1	1	12,5	
Jorge H M Backes	2	0	X	=	1	0	=	1	=	1	1	1	1	=	1	10,0	
Cesar R Silva Reis	3	=	=	X	=	0	1	1	=	0	1	=	1	1	1	9,0	53,50
Cleber M Holanda	4	0	0	=	X	1	=	=	0	1	1	=	1	1	1	9,0	50,25
Fábio B Piccoli	5	0	1	1	0	X	0	=	0	1	1	1	1	1	1	9,0	50,25
Haroldo Wonsowski	6	0	=	0	=	1	X	=	1	0	1	1	=	=	1	8,5	
Paulo C M Machado	7	0	0	0	=	=	X	1	=	1	=	=	1	1	1	8,0	46,50
Omêlio de Souza	8	0	=	=	1	1	0	0	X	1	0	0	1	1	1	8,0	45,00
Paulo A G Brão	9	=	0	=	0	=	1	=	0	X	=	0	1	1	1	7,5	41,00
Adolpho Quixadá Neto	10	0	0	1	0	0	0	0	1	=	X	1	1	1	1	7,5	36,75
Romeu F Mundstock	11	0	0	0	0	0	0	=	1	1	0	X	1	1	=	6,0	
Ivan Coelho Nascimento	12	=	0	=	=	0	=	=	0	0	0	0	X	=	1	5,0	
Nazir Issa Sabbag	13	0	0	0	0	0	=	0	0	0	0	0	=	X	1	3,0	
Fernando M Costa	14	0	=	0	0	0	0	0	0	0	0	=	0	0	X	2,0	
Edson Tadeu O Costa	15	0	0	0	0	0	0	0	0	0	0	0	0	0	X	0,0	

## **XI/XII TB - PRELIMINAR**

**Início: 15/09/93**

**Término: 15/03/95**

Os dois primeiros colocados de cada grupo estarão automaticamente classificados para a próxima fase deste torneio.

### **GRUPOS 01 a 10**

**Diretor: Renato J. Veiga da Silveira**  
**Rua Natalício Heineck, 244**  
**95900-000, Lajeado - R S**

**GRUPO 01** - Carlos Alberto Antunes inscrição cancelada.

**GRUPO 03** - André 1 Martins (Art.15)

**GRUPO 05** - Antônio Luiz Labegalini inscrição cancelada - José Luiz Cardoso faleceu - Rolando Rikli abandonou.

**GRUPO 06** - Helder 1 Lavieri.

**GRUPO 07** - Nilton Cruz e Silva inscrição cancelada.

**GRUPO 08** - Homero da Silva A. Ferreira inscrição cancelada.

**GRUPO 09** - Lavieri 1 Welson.

**GRUPO 10** - Pedro Paulo D'Amico e Francisco José Pamplona inscrições canceladas.

### **GRUPOS 11 a 20**

**Diretor: Carlos Alberto de Oliveira**  
**Rua Anchieta, 175. Aptº 12**  
**13200-200, Jundiaí, S P**

**GRUPO 12** - Pedro Luiz de Oliveira Costa Neto inscrição cancelada.

**GRUPO 13** - Leônicio Antônio Rodrigues e Sandro José de Oliveira Costa inscrições canceladas.

**GRUPO 15** - Pedro Leônicio de Castro Neto inscrição cancelada.

**GRUPO 16** - Luiz Sérgio Santos Souza e Josuel Dias Reis inscrições canceladas.

**GRUPO 17** - Edmilson Pereira de Oliveira inscrição cancelada.

### **GRUPOS 21 a 30**

**Diretor: Dorgival Olavo Guedes Junior**  
**Rua Júlia Freitas Coutinho, 255**  
**30860-120, Belo Horizonte - M G**

**GRUPO 21** - Ivan de Camargo e Oliveira inscrição

cancelada - José de Faria abandonou - Waldemar 1 Wagner - Feijó 0,5 Waldemar.

**GRUPO 22** - Dante Augusto de Moraes e André Nunes Neto abandonaram - Oscar 1 Marina.

**GRUPO 23** - Paulo de Campos Borges inscrição cancelada - José de Faria, Valter Fernandes Vargas e Mauro Tsutomu Yamauchi abandonaram.

**GRUPO 24** - Gibrael 0,5 Massiere.

**GRUPO 25** - Borba 1 Moura.

**GRUPO 26** - Alessandro Gil da C. Jochem inscrição cancelada.

**GRUPO 27** - Norivaldo de Oliveira inscrição cancelada - Cláudio 1 Horoldo.

**GRUPO 28** - Torné Lima de Araújo Júnior inscrição cancelada.

**GRUPO 29** - Norivaldo de Oliveira e Anibal de Lima Pereira inscrições canceladas - Luiz Carlos L. Vasconcelos abandonou - Silvério 1 Valença.

**GRUPO 30** - Caroline Guisantes de Salvo abandonou.

### **GRUPOS 31 a 40**

**Diretor: José Alberto Borges da Cruz**  
**Rua Conde Irajá, 184. Aptº 214**  
**04119-905, São Paulo - S P**

**GRUPO 31** - Silvério 1 Hilton.

**GRUPO 33** - Alexandre Meyr substituído por Ivan Arantes Gonçalves - Cleandro Cortez Gomes Filho abandonou - Boaventura 1 Serafim.

**GRUPO 34** - Lupion 1 Hilton.

**GRUPO 36** - Aulísio Alves, Cleandro Cortez Gomes Filho e Alexandre Nunes Litzke inscrições canceladas.

**GRUPO 37** - Alexandre Meyr substituído por Ivan Arantes Gonçalves - Aderval Correia Forster inscrição cancelada.

**GRUPO 38** - Costa 1 Hilton.

**GRUPO 39** - Aulísio Alves e Guilherme Andrade Cascarelli inscrições canceladas - Fortunato 1 Otávio.

### **GRUPOS 41 a 50**

**Diretor: Temístocles Strazzeri Neto**  
**Rua Tiradentes, 834**  
**16440-000, Sabino - SP**

**GRUPO 44** - Marcus Rodrigues Guimarães abandonou.

**GRUPO 45** - Francisco José Pamplona e Moisés Miranda Amaro inscrições canceladas.

**GRUPO 47** - Igor Lucas Gouveia Baptista inscrição cancelada.  
**GRUPO 48** - Antônio José Soares abandonou.  
**GRUPO 49** - Antônio Eduardo Novello Meneguzzi abandonou - Bastos 1 Trindade.  
**GRUPO 50** - Antônio José Soares abandonou - Braga 0 Faria - Castilho 1 Bazzo.

### **GRUPOS 51 a 60**

*Diretor: Luís Ângelo Marques Noronha*  
*Caixa Postal 3 0 2 0*  
*69001-970. Manaus - A M*

**GRUPO 51** - Henrique N. Trigueiro inscrição cancelada - Edmundo Jesu Fagnoli de Araújo abandonou.  
**GRUPO 52** - Renato Penteado S. Grimaldi substituído por Ailton Ferreira de Souza - Osmar Braun Sobrinho eliminado (Art.23) - Halfpap 1 Gazola.  
**GRUPO 53** - Carlos Eduardo de C. Vargas substituído por Eduardo Emiliano de Souza - Oscar Rikli faleceu.  
**GRUPO 54** - Antônio Eduardo Novello Meneguzzi abandonou - Oscar Rikli faleceu.  
**GRUPO 55** - Dieckmann 1 Mincato.  
**GRUPO 56** - Ronaldo Duarte da Rosa eliminado (Art 23) - Oscar Rikli faleceu.  
**GRUPO 57** - Antônio Eduardo Novello Meneguzzi abandonou.  
**GRUPO 59** - Fausto Carvalho de Andrade abandonou - Olavo Pacheco de Souza Sobrinho eliminado (Art.23) - Souza 0 Baptista.  
**GRUPO 60** - Ronaldo Duarte da Rosa eliminado (Art 23).

### **GRUPOS 61 a 70**

*Diretor: Jorge André Pregun*  
*Rua Oboé, 44 - aptº 83*  
*07191-250 - Guarulhos - SP*

**GRUPO 61** - Monteiro 0 Vidigal - Roque 0 Rupolo - Vidigal 1 Roque.  
**GRUPO 62** - Mário Simulite Soares abandonou.  
**GRUPO 64** - Antônio Daniel Nobre Mendes e Evandro Donizeti Lubk inscrições canceladas - Andraus 0 Oliveira.  
**GRUPO 65** - Machado 0 Galvão (Art.15 e 23).  
**GRUPO 66** - Egydio 0 Resano (Art.15 e 23) - Resano 1 Campos (Art.15).  
**GRUPO 67** - Antônio Luiz Labegallini inscrição cancelada.  
**GRUPO 68** - Cândido 0 Oliveira (Art.15 e 23).  
**GRUPO 69** - Argeu Pereira da Costa inscrição cancelada - Cerqueira 1 Soares..

### **GRUPOS 71 a 81**

*Diretor: Bianor de Oliveira Neves*  
*Caixa Postal 4 7 2*  
*95001-970. Caxias do Sul - R S*

**GRUPO 71** - Valter Fernandes Vargas inscrição cancelada.  
**GRUPO 72** - Jacques Kann e Vicente de Paulo Mendes Diniz inscrições canceladas.  
**GRUPO 74** - Hélcio 1 Lenildo.  
**GRUPO 75** - Frederico G. Siqueira Campos inscrição cancelada - José Luís Marchetti abandonou.  
**GRUPO 76** - Dogeval 1 A.Oliveira - Hummel 0 Kettermann.  
**GRUPO 77** - Mário Simulite Soares abandonou.  
**GRUPO 78** - José Francisco Sales Souza e Fabiano Leite Gonzales inscrições canceladas.  
**GRUPO 79** - Sérgio Faria Nicolau substituído por Mário Sérgio de Souza Guimarães - Marques 0,5 Arruda.  
**GRUPO 80** - Evandro Donizeti Lubk e Adriano von Pfuhl Rodrigues inscrições canceladas - Emir da Cunha Pereira abandonou - Braga 0 Resano.

### **Cartões Postais do CXEB**

Já temos novamente em estoque os cartões postais do CXEB, aprovados pelos Correios, bastante usados em competições internacionais. São vendidos em lotes de 100 unidades, por 40 TPS, já incluídas as despesas de remessa. Pedidos para José Gilberto Meireles - Praça Padre Luiz Balmes, 140 CEP 12120-000 Tremembé SP.

# CAMPEONATOS ESTADUAIS

## DIRETOR DA DIVISÃO:

José Geraldo Veloso - Rua Adolfo Pereira, 396 - Ap. 601 - Belo Horizonte - MG - 30310-350

### III CEI / B A - FINAL

Início: 04/01/93

Término: 04/07/94

Diretor: Warner Bruce Kover.

Rua Jardim Botânico, 157 - Ap 202

22470-050. Rio de Janeiro - R J

Nadson 0 Homero - Fadel 1 Homero - Aristides 0 Homero.

### III CEI / G O - FINAL

Início: 04/01/93

Término: 04/07/94

Diretor: Warner Bruce Kover.

Rua Jardim Botânico, 157 - Ap 202

22470-050. Rio de Janeiro - R J

Pimenta 1 Colin - Colin 1 Ronaldo - Colin 0 William - Ronaldo 0 Colin.

### IV CEI / M G - FINAL

Início: 04/01/93

Término: 04/07/94

Diretor: Edson Nogueira Duarte.

Rua Malavazzi, 6 6 8

13140-000. Paulínia. S P

Guimarães 1 Brandão - Henrique 0 Aloísio.

### III CEI / P E - FINAL

Início: 04/01/93

Término: 04/07/94

Diretor: Warner Bruce Kover.

Rua Jardim Botânico, 157 - Ap 202

22470-050. Rio de Janeiro - R J

Valdir 1 Walberto - Walberto 0 Iceleiber.

### IV CEI / P R - SEMIFINAL

Início: 04/01/93

Término: 04/07/94

Diretor: Affonso Sanches Jr.

Caixa Postal 1 7

16600-000. Pirajuí - S P.

GRUPO 01 - Hirsch 0,5 Mesquita - Hirsch 1 Iahn - Mesquita 0,5 Iahn.

GRUPO 02 - Edésio Ramid Nassar eliminado (Art.23).

### IV CEI / R J - FINAL

Início: 04/01/93

Término: 04/07/94

Diretor: Edson Nogueira Duarte.

Rua Malavazzi, 6 6 8

13140-000. Paulínia. S P

Cataldi 0,5 Marcolino - Aylton 0 Cataldi - Cataldi 1 Gutemberg - Cataldi 1 Warner - Cataldi 0 Daniel.

### IV CEI / R S - SEMIFINAL

Início: 04/01/93

Término: 04/07/94

Diretor: Néelson Hirsch.

Caixa Postal 7 9 3

85806-970. Cascavel - P R.

GRUPO 01 - Ornêlio 1 Esteves - Telmo 0 Ornêlio - Souza 0,5 Ornêlio - Pulsy 0 Elomar - Pulsy 0 Irajá - Ricieri 0 Pulsy.

GRUPO 02 - Silva 0 Iwakura - Eric 1 Alcindo - Piccoli 1 Alcindo - Alcindo 1 Milton - Jair 0 Iwakura - Silva 1 Eric.

## MATRÍCULAS

A informação da matrícula em todas as correspondências enviadas ao Clube e aos Diretores, facilita e agiliza o tratamento dos assuntos.



## IV CEI / S C - FINAL

Início: 04/01/93

Término: 04/07/94

**Diretor: Warner Bruce Kover.**  
**Rua Jardim Botânico, 157 - Ap 202**  
**22470-050. Rio de Janeiro - R J**

Rikli 0 Gilson - Renato 0 Gilson - Moacir 1 Goss-  
ner.

## IV CEI / S P - SEMIFINAL

Início: 04/01/93

Término: 04/07/94

**Diretor: Celso Luiz da Silva.**  
**Rua Humberto de Campos, 205. Jurema**  
**45100-000. Vitória da Conquista - B A**

**GRUPO 01** - Carlos Ramos Villares abandona -  
Lauro Roberto Barbero Borges eliminado (Art.23) -  
Ricupero 0,5 Coelho - Coelho 1 Botta - Coelho 0,5  
Atanes.

**GRUPO 02** - Moreira 1 Duarte (Art.21) - Prado 1  
Aguilar - Domingues 0,5 Vieira - Prado 0,5 Resano  
- Resano 0 Ricupero - Aguilar 0 Resano - Domingu-  
es 0 Moreira - Aguilar 0 Ricupero - Resano 0,5  
Paes.

**GRUPO 03** - Carlos Ramos Villares abandona -  
Toro 0,5 Rodrigues - Faini 0,5 Rosa - Alucci 0,5  
Aguilar.

**GRUPO 04** - Domingues 0 Cipolli - Martins 0,5  
Soultiro - Eunen 0,5 Ferreira - Penna 1 Eunen -  
Eunen 0 Cipolli - Martins 1 Eunen.

**GRUPO 05** - Castro 0,5 Penna - Castro 1 Barreto -  
Castro 0 Abramides - Faria 0 Abramides.

# CAMPEONATOS ESTADUAIS - 94

## INSCRIÇÕES ABERTAS

*Estão abertas as inscrições para a fase PRELIMINAR dos Campeonatos Estaduais Individuais - 94 em TODOS os ESTADOS DO BRASIL.*

A competição será disputada obedecendo os seguintes critérios:

- poderão participar, da fase Preliminar, associados do CXEB de todas as Categorias bem como NÃO ASSOCIADOS. Nas fases seguintes, é obrigatória a filiação ao CXEB.

- a vinculação do participante com cada Estado será feita pelo seu endereço no ato da inscrição. Ocorrendo mudança de Estado após essa data, o participante não perderá o direito de continuar jogando até o encerramento de todas as fases do certame.

- será permitida a inscrição em até 03 (três) grupos na fase Preliminar. O participante que se classificar em mais de um grupo, nesta fase, terá direito a igual número de inscrições na fase seguinte, limitado naturalmente ao número de grupos dessa fase.

- a realização do CEI dependerá de um número mínimo de 9 inscritos. Não atingido esse número, as taxas de inscrição serão devolvidas e a competição não se realizará nesse Estado.

- As inscrições deverão ser feitas pela FICHA ÚNICA DE INSCRIÇÃO, encartada na Revista, até 30/07/94. As taxas de inscrição por grupo são de 20 TPS para sócios e de 40 TPS para os não sócios.

- O início dos CEIs será em 15/09/94.

# TORNEIOS ESPECIAIS

## IV CBE - PRELIMINAR

**Diretor: Paulo Ferraz Marques.**  
**Av. Barrageiros, 200. Box 01**  
**A/C Banco do Brasil S/A.**  
**19287-000. Primavera - S P.**

**GRUPO 01 - 1º TAB - Portilho (SP) 1 Lima (PB) -**  
Lima (PB) 0 Schwab (MA) - Adj (Art.31/RJ) Passos  
(PE) 0 Portilho (SP) - Ratificação Passos (PE) 0,5  
Schwab (MA) - **Tabuleiro Encerrado:** 1º Gilberto  
Fraga Portilho (SP) 3,5; 2º Francisco Carlos C.S-  
chwab (MA) 2,5; 3º Nêvio João (MS) 2,0; 4º  
Eduardo P.C.Coutinho de Oliveira (PE) 2,0; 5º  
Antônio Mário Batista Lima (PB) 0,0 pts.

**GRUPO 01 - 2º TAB - Gabriel (MA) 0 Sérgio (PE) -**  
Sérgio (PE) 1 Josino (SP) - Josino (SP) 1 Doge-  
val (MS) - Adj (Art.31/RJ) Josino (SP) 0 Gabriel (MA) -  
**Tabuleiro Encerrado:** 1º Sérgio Murilo A.Pereira  
(PE) 4,0; 2º Gabriel Pereira da Cunha (MA) 3,0;  
3º Josino Fernando de Mello Resende (SP) 2,0;  
4º Francisco Nêris Pereira (PB) 1,0; 5º Doge-  
val Ferreira Holanda (MS) 0,0 pts.

**GRUPO 01 - 3º TAB - Adj (Art.31/RJ) Amílcar (PB)**  
0,5 Douglas (MA) - Douglas (MA) 0 Koatz (PE) -  
**Tabuleiro Encerrado:** 1º Reynaldo Augusto Ferraz  
Alvarenga (SP) 3,0; 2º Marcos Koatz (PE) 2,5; 3º  
Douglas Airtton Ferreira Amorim (MA) 2,0; 4º Ro-  
berto Senatore Fredizzi (MS) 2,0; 5º Amílcar C.  
França Pessoa (PB) 0,5 pts.

**GRUPO 01 - 4º TAB - Tabuleiro Encerrado:** 1º  
Marcelo Wanderley Bouwman (PE) 3,5; 2º Romeu  
Ricupero (SP) 2,5; 3º Verano Araújo da Cunha  
(MA) 2,0; 4º Antônio Fernando P. Silva (PB) 2,0;  
5º Leandro Batista Holanda (MS) 0,5 pts.

**GRUPO 02 - 1º TAB - Tabuleiro Encerrado:** 1º  
Ornelio de Souza (RS) 3,5; 2º Rogério Honorato  
Tonoli (SC) 3,0; 3º Edmundo Zuchowski Filho  
(PR) 1,5; 4º Wilson Roberto M. Pereira (RN) 1,0;  
5º José Ranulfo P. Mendes (MG) 1,0 pts.

**GRUPO 02 - 2º TAB - Tabuleiro Encerrado:** 1º  
Ricieri Franzon (RS), Antônio Carlos Pavan (PR) e  
José Geraldo Veloso (MG) 3,0; 4º José Augusto  
P. Anjos (SC) 1,0; 5º Cleandro Cortes Gomes Fi-  
lho 0,0 pts.

**GRUPO 02 - 3º TAB - Tabuleiro Encerrado:** 1º  
Alcindo Luz Bastos da Silva Filho (RS) 3,5; 2º Ze-  
no Antônio Becker Filho (SC) e Nelson Hirsch 2,5;  
4º Rubens Pereira dos Santos (MG) 1,0; 5º José  
dos Santos Brasil Leite (RN) 0,5 pts.

**GRUPO 02 - 4º TAB - Tabuleiro Encerrado:** 1º  
Alexandre Pedro Choma (PR) 3,5; 2º Eric Krieger  
von Borowski (RS) 3,0; 3º Manoel Francisco  
C.P.Andrade Neto (SC) 2,0; 4º Milton da Cunha  
Fernandes (RN) 1,5; 5º Adriano José de Oliveira  
Vilhena (MG) 0,0 pts.

**GRUPO 03 - 1º TAB - Tabuleiro Encerrado:** 1º  
Hemar Antônio Galvão Barata (BA) 3,5; 2º Paulo  
Sérgio L.C. de Lima (ES) 3,0; 3º Paulo Amílcar  
Goenez Brião (RJ) 2,0; 4º Colin Jeremiah B. Ste-  
phenson (DF) 1,0; 5º Antônio Jorge P. Oliveira  
(PA) 0,0 pts.

**GRUPO 03 - 2º TAB - Tabuleiro Encerrado:** 1º  
Luiz Cláudio Guimarães (BA) 4,0; 2º José Joa-  
quim Gomes (DF) 3,0; 3º Ruy Castro Monteiro da  
Silva (RJ) 1,5; 4º Carlos Augusto Pereira Terra  
(ES) 1,5; 5º Raymundo Pereira de Souza (PA) 0,0  
pts.

**GRUPO 03 - 3º TAB - Tabuleiro Encerrado:** 1º  
Namy Carlos de Souza Filho (ES) 4,0; 2º Home-  
ro Fenner Filho (BA) 2,5; 3º Marco Antônio Nas-  
cimento dos Santos (RJ) 1,5; 4º Clorivaldo  
Florêncio de Abreu (DF) 1,5; 5º Vanderlei de Oli-  
veira Fernandes (PA) 0,5 pts.

**GRUPO 03 - 4º TAB - Tabuleiro Encerrado:** 1º  
Gilson Gonçalves (ES) 3,5; 2º Vicente Francimar  
de Oliveira (DF) 2,5; 3º Lauro Maurino de Paula  
Mendes Sobrinho (RJ) 2,0; 4º João Edison Salete  
do Aguiar (BA) 1,0; 5º Jorge L.Lessa Júnior (PA)  
1,0 pts.

# RESULTADOS POR EQUIPES / GRUPOS

**GRUPO 01** - 1º Pernambuco 12,0; 2º São Paulo 11,0; 3º Maranhão 9,5; 4º Mato Grosso do Sul 4,5; 5º Paraíba 3,0 pts.

**GRUPO 02** - 1º Rio Grande do Sul 13,0; 2º Paraná 10,5; 3º Santa Catarina 8,5; 4º Minas Gerais 5,0; 5º Rio Grande do Norte 3,0 pts.

**GRUPO 03** - 1º Espírito Santo 12,0; 2º Bahia 11,0; 3º Distrito Federal 8,5; 4º Rio de Janeiro 7,0; 5º Pará 1,5 pts.

Conforme o que estabelece o item 6º, do Regulamento do Torneio, temos as 3 equipes classificadas: Pernambuco (pelo Grupo 01); Rio Grande do Sul (pelo Grupo 2); e Espírito Santo (pelo Grupo 3). Sempre segundo o item 7, do Regulamento, as inscrições para esta nova fase -

**FASE FINAL** - deverão ser feitas em nome das equipes **pelos respectivos capitães**. Conforme as anotações feitas pelos Diretores, são os seguintes companheiros os capitães das equipes classificadas: Pernambuco - Eduardo Passos C. Coutinho Oliveira; Rio Grande do Sul - Ornélio de Souza e Espírito Santo - Gilson Gonçalves.

As inscrições, informando os componentes das equipes, devem ser solicitadas ao **CXEB/ Escritório** - Caixa Postal 21.200 - São Paulo - SP - 04698-970. Toda e qualquer reclamação sobre resultados, equipes classificadas, etc, deverão ser feitas à DTI, nas condições estabelecidas no artigo 54 do Regulamento de Jogos.

## II TBE - PRELIMINAR

**Início: 15/09/93**

**Término: 15/03/94**

### GRUPOS 01 a 05

**Diretor: Vanderlei de Oliveira Fernandes**

**Caixa Postal 1 4 2**

**68447-000. Nova Barcarena - P A**

Sem relatório no período.

### GRUPOS 06 a 10

**Diretor: José Alberto Monsores Costa.**

**Caixa Postal 8 5 6 2 0.**

**27700-000. Vassouras - R J**

**GRUPO 06 - 1º TAB** - Divonzir Maciel Cândido (Formiga Diva Atômica) Eliminado (Art.23) - Rosa (Aceita Empate?) 0 Xavier (Sem Nome) Art.21 - Rosa (Aceita Empate?) 1 Savalle (Xadrez Maranhense) - Savalle (Xadrez Maranhense) 0 Xavier (Sem Nome) - Xavier (Sem Nome) 1 Dutra (Chess Bulls).

**GRUPO 06 - 2º TAB** - Lira (Chess Bulls) 0 Tomé (Xadrez Maranhense) - Araújo (Sem Nome) 0

Tomé (Xadrez Maranhense) - Lira (Chess Bulls) 1 Araújo (Sem Nome) Art.21

**GRUPO 06 - 3º TAB** - Lobo (Xadrez Maranhense) 0 Bráulio (A.E.Petrópolis) - Bráulio (A.E.Petrópolis) 1 Bello (Cavalo de Aço) - Kuroski (Formiga Diva Atômica) 1 Bello (Cavalo de Aço).

**GRUPO 07 - 1º TAB** - Peres (Pégaso) 0 Homero (Torre de Borracha) - Passarini (CCR XIII Agosto) 0 Capeletti (Fenavinho).

**GRUPO 08 - 1º TAB** - Dino (Cesofan II) 0 Evanir (Cavalo Doido).

**GRUPO 08 - 2º TAB** - Estevão (Banessa) 1 Vicente (Roc.Itu-Botucatu).

**GRUPO 08 - 3º TAB** - Pacheco (Cavalo Doido) 0,5 Jairo (C.X.Piracanjuba) - Ferraz (Roc. Itu-Botucatu) 0,5 Pacheco (Cavalo Doido) - Calife (C.P.Recife) 0 Fabrício (Cesofan II) Art.21

**GRUPO 09 - 1º TAB** - Rafael (Bertrand Russell) 1 Ferreira (Pangaré do Rei).

**GRUPO 09 - 3º TAB** - Ubirajara (Mosqueteiros do Rei) 0 Calamari (Day to Ray) - Sérgio (Hosp.S.Paulo) 1 Gregório (Ala do Rei) - Ubirajara (Mosqueteiros do Rei) 0 Sérgio (Hosp.S.Paulo).

**GRUPO 10 - 3º TAB** - Kelsen (Cavalo Manco) 0 Inaude (Raedin) - Retificação: Francisco (Tchess!) 1 Okino (Trio de Aço).

## PLANILHAS

A Secretaria do Clube está fornecendo **súmula** aos interessados, ao preço de 15 TPS o lote de 30 UNIDADES. Pedidos para **CXEB - Escritório: Caixa Postal 21.200 - São Paulo - SP - 04698-970**, mediante o envio de cheque nominal ou selos postais de tarifa simples.

## III TORNEIO - FEMININO

### MEMORIAL MAURÍCIO SOARES MOREIRA

Início: 15/03/93

Término: 15/09/94.

*Diretor: Álvaro Faria Machado*

*Caixa Postal 2 5 0 7 1.*

*20552-970. Rio de Janeiro - RJ*

Sônia 0 Heloisa - Norma 1 Sônia.

## VIII JUVENTUDE - PRELIMINAR

Início: 15/03/93

Término: 15/09/94.

Os dois primeiros colocados de cada grupo estarão, automaticamente, classificados à próxima fase deste torneio.

*Diretor: Alberto José Garcia.*

*Rua Gustavo Sampaio, 630 - Aptº 406.*

*22010-010. Rio de Janeiro - RJ*

**GRUPO 01** - J.Brugnera 0,5 L.Secchi - D.Lima 0,5 L.Secchi.

**GRUPO 02** - Luciano Pires abandonou.

**GRUPO 03** - Blumm 0,5 Kleverton - Kleverton 1 Scotti - Scotti 0 Blumm.

**GRUPO 04** - Lessa 1 Valença.

**GRUPO 05** - Thiago Costa Rocha abandonou.

**GRUPO 06** - Vanzin 0 Santa Bárbara - Prazeres 1 Valença.

## II VETERANOS - PRELIMINAR

### MEMORIAL DIJALMA BAPTISTA CAIAFA

#### GRUPOS 01 a 05

Início: 15/03/93

Término: 15/09/94.

*Diretor: Euclides Vilar de Azevedo.*

*Rua Casimiro de Abreu, 2 1 0.*

*28905-360. Cabo Frio - RJ*

**GRUPO 01** - Severiano 0 Bracco - Coltro 0,5 Altair - Kahala 0 Renato - Renato 0 Altair - Bracco 0,5 Coltro.

**GRUPO 02** - Bertolucci 1 Armando - Eriberto 0 Ri-

cupero - Ricupero 1 Rubens - Eunen 1 Rubens - Altair 0,5 Bracco - Meireles 0 Eunen - Eunen 1 Dorgival - Eunen 1 Bertolucci - Armando 0,5 Fernando.

**GRUPO 03** - Zanatta 0 Sérgio - Fernando 1 Zanatta - Guerra 1 Zanatta - Zanatta 0,5 Edmo - Saint'Clair 1 Zanatta.

**GRUPO 04** - Giebel 1 Henrique - Eunen 0,5 Laurentino - Giebel 0,5 Guerra - Guerra 1 Laurentino - Giebel 1 Alvaro - Henrique 0 Orivaldo - Henrique 0 Guerra.

**GRUPO 05** - Sérgio 1 Bertolucci - Roberto 1 Weyrich - Bertolucci 1 Simulite.

#### GRUPOS 06 a 10

*Diretor: Pedro Aluizio Abreu Lobo*

*Caixa Postal 3 3 1*

*65001-970. São Luís - MA*

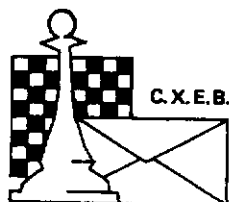
**GRUPO 06** - Ganesini 0 Cataldi (Art.15) - Álvaro 0 Lino - Rikli 1 Ubirajara - Lino 1 Rikli - Pedro 1 Cataldi - Ubirajara 0 Álvaro - Pedro 1 Álvaro - Rubens 0 Pedro - Oscar Rikli faleceu.

**GRUPO 07** - Ruy 1 Henrique - Guerra 0 Prado - Stabili 0,5 Navarro - Guerra 0 Uilde - Sewaybricker 0 Rikli - Gazola 1 Stabili - Navarro 1 Uilde - Stabili 1 Guerra - Navarro 0,5 Prado - Gazola 0,5 Sewaybricker - Uilde 1 Gazola - Sewaybricker 0,5 Guerra - Ruy 0,5 Prado - Stabili 1 Henrique - Gazola 1 Henrique - Uilde 0 Ruy - Prado 0 Sewaybricker - Oscar Rikli faleceu.

**GRUPO 08** - Peres 1 Cataldi - Albuquerque 1 Padilha - Albuquerque 0,5 Cataldi - Bertolucci 0 Fábio - Amaral 0 Hirsch - Fábio 0 Sewaybricker - Albuquerque 1 Hirsch - Bertolucci 0 Peres - Sewaybricker 0,5 Peres - Fábio 1 Albuquerque.

**GRUPO 09** - Francisco 0 Lino - Kahala 0 Diano - Lino 1 Queiroz - Kahala 0 Martins - Martins 1 Francisco - Hirsch 1 Kahala - Queiroz 0 Hirsch - Lino 1 Kahala - Queiroz 0 Rigolom - Oscar Rikli faleceu.

**GRUPO 10** - Almeida 1 Cataldi - Terra 1 Uilde - Almeida 1 Uilde - Sanchez 0 Uilde - Martins 1 Uilde - Warner 1 Carvalho - Warner 0 Almeida - Carvalho 0 Terra - Terra 0,5 Cataldi - Martins 0 Almeida - Zélio 1 Almeida - Zélio 1 Carvalho - Pimenta 0,5 Warner - Carvalho 0 Almeida - Cataldi 0,5 Martins - Terra 0,5 Warner - Sanchez 0 Warner - Alaor 0 Martins - Zélio 1 Alaor - Cataldi 0,5 Zélio - Alaor 1 Sanchez.



C.X.E.B.

Fundado em 14.02.69

**CLUBE DE XADREZ EPISTOLAR BRASILEIRO**  
**LEVA O XADREZ, TRAZ O AMIGO**

**FICHA ÚNICA DE INSCRIÇÃO EM TORNEIO**

MATRÍCULA ..... CATEGORIA ..... RATING .....

NOME .....

ENDEREÇO .....

CEP ..... CIDADE ..... UF .....

Onde obteve o direito a esta Fase/Torneio: .....

Solicito minha inscrição em ..... Grupos do Torneio .....

Valor da Taxa de Inscrição e Informações - vide verso

Aproveite o cheque da inscrição para adquirir adesivos do CXEB.

Preço Unitário: Papel couchê = 4 TPS; Vinil = 8 TPS.

Para 5 Unidades: Papel couchê = 15 TPS; Vinil = 30 TPS.

Anexo cheque nº .....  
do Banco .....  
no valor de .....  
referente à Taxa de Inscrição  
e a ..... Adesivos de Papel Couchê  
e a ..... Adesivos de Vinil.

Remeter esta ficha junto com o cheque nominal ao **CLUBE DE XADREZ EPISTOLAR BRASILEIRO** para:

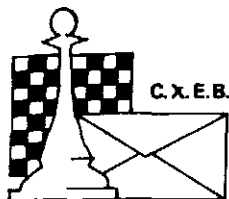
**CXEB - INSCRIÇÕES** - Caixa Postal 21.200 - CEP 04698-970 - São Paulo - SP.

## **Regulamento da Comissão de Recursos do CXEB**

---

1. Instituída pela Assembléia Geral Ordinária de 10/07/83, a Comissão de Recursos examina os recursos interpostos por associados contra decisões de membros da Diretoria do Clube.
2. A Comissão de Recursos - CR foi estabelecida como uma instância superior aos Diretores-eleitos, como forma de dar uma oportunidade a mais para os associados e proporcionar uma decisão mais breve que a Assembléia do Clube.
3. A Comissão de Recursos foi constituída pela Resolução de Diretoria 91/01, de 28/08/91, estando composta por 03 (três) associados dentre os titulares e suplentes do Conselho Fiscal do CXEB. No caso de impedimento de algum de seus membros, um substituto será indicado pelo presidente do Clube, 'Ad referendum' da Diretoria.
4. Cabe à CR, quando acionada, examinar os processos à luz das Regras dos Jogos, Regulamento de Jogos e outros normativos existentes no Clube.
5. A CR só poderá ser acionada através da Secretaria do Clube, sendo vedado o relacionamento direto entre os envolvidos e os membros da Comissão.
6. O Interessado terá um prazo de 15 (quinze) dias, após o recebimento da decisão contra a qual está recorrendo, para encaminhar seu recurso, em 06 (seis) vias, à Secretaria. Esta não deverá aceitar recursos fora desse prazo.
7. Não serão aceitos recursos feitos em linguagem imprópria, contendo termos ofensivos a quem quer que seja. Nestes casos, eles serão devolvidos sumariamente aos remetentes, sem dilatação do prazo previsto no item anterior.
8. O recorrente deverá ser claro e objetivo quanto ao que não concorda da decisão objeto do recurso, citando os normativos, regras e regulamentos envolvidos e, principalmente, quanto ao que pretende com o recurso.
9. Ao ser acionada, a Secretaria comunicará o fato à parte recorrida, enviando-lhe uma cópia do recurso e dando-lhe um prazo de 15 (quinze) dias para que, caso deseje, inclua carta ou documentos ao processo. Esta inclusão deverá ser enviada em correspondência registrada.
10. Findo o prazo acima, a Secretaria remeterá cópias do processo ao membros da Comissão e à presidência do Clube.
11. Os membros da Comissão deverão, num prazo de 15 (quinze) dias, enviar seus pareceres ao presidente da mesma. Esses pareceres deverão ser objetivos, conter o julgamento do mérito do recurso e, se for o caso, sugerir providências no sentido da preservação de direitos.
12. Cabe ao presidente da CR, em nome desta, à vista do recebido dos demais membros, em 10 (dez) dias, sintetizar a decisão e remetê-la à Secretaria para arquivo, ao diretor recorrido, à presidência do Clube e aos demais membros da Comissão.
13. O diretor envolvido, se for o caso, deverá, de imediato, tomar as providências necessárias aplicação da decisão da Comissão, reportando-se aos respectivos diretores-de-torneios ou diretores-assistentes de sua área.
14. Este regulamento entrará em vigor na data de sua publicação na Revista Brasileira de Xadrez Postal.

A Diretoria



Fundado em 14.02.69

# CLUBE DE XADREZ EPISTOLAR BRASILEIRO

(LEVA O XADREZ, TRAZ O AMIGO)

XADREZ POSTAL

## Regulamento da Comissão de Ética do CXEB

1. A Comissão de Ética do CXEB - CE foi constituída pela Resolução de Diretoria 91/01, de 28/08/91, estando composta por 03 (três) associados dentre os titulares e suplentes do Conselho Fiscal do CXEB. No caso de impedimento de algum de seus membros, um substituto será indicado pelo presidente do Clube, 'Ad referendum' da Diretoria.
2. Cabe à CE, quando acionada, examinar os episódios à luz do que dispõe o Código de Ética do CXEB.
3. A CE só poderá ser acionada através da Secretaria do Clube, sendo vedado o relacionamento direto entre os envolvidos e os membros da Comissão.
4. O interessado terá um prazo de 30 (trinta) dias a partir da data da ocorrência do fato gerador da reclamação, para dar entrada na Secretaria com o seu pedido de exame do caso, em 06 (seis) vias. Encaminhamentos fora desse prazo serão devolvidos sumariamente.
5. Ao receber um pedido, a Secretaria comunicará a parte acusada, enviando-lhe cópia da reclamação e dando-lhe 30 (trinta) dias para que apresente sua defesa. Esta defesa deverá ser enviada em correspondência registrada.
6. Findo o prazo acima, a Secretaria remeterá cópias do processo ao membros da Comissão e à presidência do Clube.
7. Os membros da Comissão deverão, num prazo de 15 (quinze) dias, enviar seus pareceres ao presidente da mesma. Esses pareceres deverão ser objetivos, conter o julgamento do mérito da questão, e prescrever ou a absolvição ou uma das penalidades previstas no Código de Ética.
8. Cabe ao presidente da CE, em nome desta, à vista do recebido dos demais membros, sintetizar a decisão e remetê-la à Secretaria, à presidência do Clube e aos seus pares da Comissão.
9. A presidência do CXEB, de imediato, em nome da Diretoria, tomará as providências necessárias à aplicação da decisão recebida.
10. Este regulamento entrará em vigor na data de sua publicação na Revista Brasileira de Xadrez Postal.

A Diretoria

# REGULAMENTO DO CONTROLE DO TEMPO DE TRÂNSITO (RCTT)

**A. OBJETIVO** - O RCTT foi aprovado pela Diretoria em 01/07/89, em caráter experimental, visando coibir os excessos de tempo de trânsito de correspondência, apontados e reclamados por associados, durante o transcorrer das partidas.

## **B. DEFINIÇÕES:**

- 1. Tempo de Trânsito (TT)** - é o tempo decorrido desde a postagem de uma carta nos Correios, até a data em que o parceiro acusa tê-la recebido;
- 2. Tempo Médio de Trânsito (TMT)** - é a razão entre a soma dos TT de um determinado período e o número de lances jogados nesse período;
- 3. Trânsito Insatisfatório (TI)** - é a situação que estará caracterizada quando o TMT do jogador A para o jogador B for maior que o dobro do TMT do jogador B para o jogador A.

## **C. NORMAS PARA A APLICAÇÃO DO RCTT:**

- 1.** O TMT será apurado pelo jogador interessado, considerando sempre a sequência dos 10 (dez) últimos lances efetuados de cada lado.
- 2.** Se um jogador apura uma situação de TI, poderá reclamar ao Diretor, desde que obedecidas as seguintes condições:
  - a)** o TMT a ser considerado para a reclamação deverá ser de, no mínimo, 4 (quatro) dias;
  - b)** os domingos e feriados não devem ser computados na sequência a que alude o item C.1, acima;
  - c)** os lances condicionais serão normalmente considerados na sequência dos 10 lances, para efeito do TMT;
  - d)** a reclamação deverá ser feita em até 7 (sete) dias da recepção do 10º lance da sequência em questão;
  - e)** o Diretor deverá receber do reclamante, uma cópia da planilha do jogo, bem como o demonstrativo da apuração do TI, sob registro dos Correios.
- 3.** É recomendável informar o parceiro da reclamação efetuada ao Diretor do Torneio.
- 4.** Recebida a reclamação, deverá o Diretor buscar esclarecimentos, também com o reclamado. De posse de todos os elementos elucidativos, ao Diretor caberá determinar as ações necessárias e as penalidades, se for o caso.
- 5.** Em sua análise, o Diretor deverá examinar a existência ou não de lances enviados em 'Carta Social' e, em sua decisão, considerar as implicações que isso possa ter tido numa situação de Trânsito Insatisfatório.

## **D. DECISÕES DO DIRETOR DO TORNEIO (DT):**

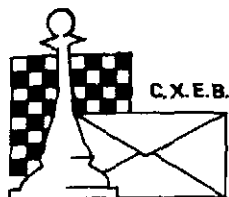
- 1.** Ao definir as penalidades, numa partida, caberá ao DT obedecer os seguintes critérios:
  - I - na primeira ocorrência:** a) advertência oficial;
  - II - na segunda ocorrência:** a) acréscimo dos dias que excedam o dobro do TT apurado no controle, ao tempo de reflexão do jogador reclamado. Para este efeito, serão ainda adicionados mais 05 (cinco) dias como penalidade, nesta ocorrência.
  - III - na terceira ocorrência:** a) além do acréscimo dos dias que excedam o dobro do TT, serão adicionados mais 10 (dez) dias, como penalidade, ao TR do reclamado, nesta ocorrência.
  - IV - nova ocorrência:** a) o jogador deverá ser eliminado do torneio, conforme estabeleça o artigo 26 das Regras dos Jogos (RJ); b) a critério do Diretor, poderá haver a remessa do caso para o exame da Comissão de Ética (CE) do Clube.
- 2.** A aplicação das penalidades acima descritas são de total competência do Diretor do Torneio. Devem seguir, todavia, as escalas de suas aplicações de acordo com o grau da ocorrência, conforme estabelecido no item D.1, do presente Regulamento.
- 3.** Ao considerar o pleito, o Diretor (DT) deverá levar em conta, também, os contextos locais e nacionais, tais como calamidades públicas, greves ou outros acontecimentos alheios à vontade do reclamado.
- 4.** Acolhida uma reclamação pelo Diretor, os lances dessa sequência não mais poderão fazer parte de um próximo controle do TMT.

## **E. VIGÊNCIA:**

- 1.** Este Regulamento passa a vigorar para os lances enviados a partir de 01 de janeiro de 1994, revogando-se as disposições anteriores sobre a matéria.

**A Diretoria**





Fundado em 14.02.69

## CLUBE DE XADREZ EPISTOLAR BRASILEIRO

(LEVA O XADREZ, TRAZ O AMIGO)

**O QUE É O XADREZ POSTAL?** – É a prática do xadrez através de correspondência.

**COMO PRATICÁ-LO?** – Os competidores enviam os seus lances através de cartas, fazendo a anotação dos mesmos em um dos sistemas empregados em xadrez: descritivo – 1) P4R, P4R; 2) C3BR, C3BD: ou algébrico – 1) e4, e5; 2) Cf3, Cc6; ou numérico – 1) 5254, 5755; 2) 7163, 2836.

Os torneios são regidos por regulamentos que estabelecem certas normas, inclusive os dias de reflexão (dias que são permitidos refletir para se responder a um lance, a partir da data do recebimento da carta do parceiro), bem como o tempo de duração dos torneios – normalmente um ano e meio – sendo que cada enxadrista enfrenta simultaneamente a todos os parceiros de seu grupo.

**COMO FAZER PARA PRATICÁ-LO?** – No Brasil, o xadrez postal é dirigido pelo **Clube de Xadrez Epistolar Brasileiro (CXEB)**, fundado em 14 de fevereiro de 1969. O **CXEB** é reconhecido pela Confederação Brasileira de Xadrez, estando também filiado à Internacional Correspondence Chess Federation (**ICCF**), órgão internacional do xadrez postal, e à **Confederación Americana de Ajedrez Postal (CADAP)**, que representa a ICCF na América Latina. Os estatutos do **CXEB** foram registrados no **Cartório do 2º Ofício de Registros de Títulos e Documentos**, da Capital de São Paulo, conforme publicação no D.O.E. de 5.3.1969.

**COMO ASSOCIAR-SE AO CXEB?** – Basta preencher a proposta de sócio, no verso, e remetê-la ao presidente acompanhada da primeira anuidade.

**PAGA ALGUMA TAXA?** – Sim, uma contribuição anual, no valor de **120 tarifas postais simples**, dos Correios. A remessa do numerário deverá ser feita por cheque comum, nominal ao CXEB.

**O QUE OFERECE O CXEB?** – Torneios ! Amigos ! Diversão de 1ª Qualidade ! Veja:

a) **TORNEIOS TEMÁTICOS** – Com 7 participantes, estes torneios tem início sempre que se completa um grupo inscrito numa determinada abertura. Os temas são divulgados na Revista Brasileira de Xadrez Postal.

b) **TORNEIOS DE CLASSIFICAÇÃO** – São torneios onde o associado define a sua categoria dentro do Clube: III, II, I, Especial ou Superior. São grupos de 7 jogadores, à exceção da Superior onde temos 11 participantes. Os dois primeiros colocados de cada grupo são promovidos à categoria seguinte, voltando à categoria anterior quem não atinge 1/3 dos pontos possíveis. Ao se inscrever num TC pela primeira vez o associado pode escolher a categoria que deseja jogar, mas apenas entre a III, II ou I. Poderá jogar, simultaneamente, até 03 grupos da mesma categoria, mas só terá a inscrição gratuita para o primeiro desses grupos.

c) **CAMPEONATO BRASILEIRO** – Somente para jogadores das categorias Especial e Superior, devidamente classificados através de competições do CXEB, da CADAP ou da ICCF.

d) **TAÇA BRASIL** – Torneio aberto, sem restrição de categoria, realizado a cada 2 anos, cujas inscrições são permitidas também aos não sócios. Uma das maiores competições postais do mundo !!!

e) **OUTROS TORNEIOS** – Temos ainda: Torneios por Equipes, Torneios Juventude, Feminino, Veteranos, Campeonatos Estaduais e Competições Internacionais. Veja o calendário publicado na Revista Brasileira de Xadrez Postal.

**COMO PARTICIPAR DOS TORNEIOS** – Consulte a seção **Torneios – Taxas de Inscrição – Serviços**, na Revista Brasileira de Xadrez Postal. Os inscritos em qualquer torneio receberão o emparceiramento, com nome e endereço de seus adversários, data do início da competição e outras informações.

**MAIS ALGUMA COISA?** – Sim: Uma revista distribuída gratuitamente, aos associados, a cada 2 meses, contendo resultados, partidas, formações de grupos, informações gerais sobre Regras e sobre os Torneios, etc...

**Antonio Carlos Raposo** (Caixa Postal 21200 – 04698-970 – São Paulo - SP)  
Presidente

# CLUBE DE XADREZ EPISTOLAR BRASILEIRO

(LEVA O XADREZ, TRAZ O AMIGO)

## PROPOSTA DE SÓCIO

C.X.E.B.

Fundado em 14.02.69

Nº

1 - Nome

2 - Endereço para correspondência

CEP  Cidade  Estado

3 - Profissão  Estado Civil

Nascido em  (Cidade, Estado e País) Data do nascimento

4 - Residência

5 - Categoria enxadrística a que pertence   
Principiante, Médio, Forte

6 - Nome e endereço do Clube onde pratica Xadrez

7 - Jogou ou joga Xadrez Postal?  Desde quando?

8 - Como tomou conhecimento do CXEB?

Local e Data

Assinatura

### INSTRUÇÕES E OBSERVAÇÕES PARA O CORRETO PREENCHIMENTO DESTA PROPOSTA

- Preencha à máquina ou em letra de forma.
- Se você declarar, no item 5 da proposta, que é jogador iniciante, será inscrito num TC-III. Se declarar "médio" deverá participar de TC-II. Se se julga "forte", participará de um TC-I. Outros grupos e torneios deverão ser solicitados de acordo com as instruções da RBXP.
- Junte à proposta um cheque nominal correspondente à sua 1ª anuidade.
- A proposta deverá ser enviada ao Presidente: **Antonio Carlos Raposo** (C. Postal 21200 - 04698-970 - S. Paulo SP)
- Pedimos indicar abaixo os nomes e endereços de alguns dos seus amigos que poderiam jogar xadrez por correspondência.

# TORNEIOS TEMÁTICOS

**DIRETOR DA DIVISÃO:**

**Alair Franco Martins - Rua Bassin Nagib Trabulsi, 43. Ap 1003 - Santos - SP - 11030-540**

## SÉRIE T V

**Diretor: João Eduardo P. Abramides**

**Caixa Postal 5 6 2 3**

**13091-970. Campinas - S P**

TV - 01 - Gr 01	Nº	1	2	3	4	5	6	7	Pts.	Clas.
W W H Silva	1	X	1	1	1	=	1	1	5,5	1º
José M Freitas	2	0	X	0	1	1	1	1	4,0	2º
J C P Zaneti	3	0	1	X	0	1	1	1	4,0	2º
Anibal L Pereira	4	0	0	0	X	1	1	1	3,0	4º
Renato P Grimaldi	5	=	0	0	0	X	1	1	2,5	5º
Ronaldo Ernica	6	0	0	0	0	0	X	1	1,0	6º
Gilberto C Neto	7	0	0	0	0	0	0	X	0,0	7º

**TV/01-GR 04** - Diniz 1 Freitas - Aquino 0 Juarez -

Vidal 0 Diniz - Juarez 1 Pregun - Pregun 0 Vidal.

**TV/02-GR 05** - Caldeira 0 Grimaldi - Nunes 0,5 Leon - Caldeira 0,5 Nunes.

**TV/03-GR 02** - Pontes do Ó 0 Aguilar.

**TV/04-GR 04** - Waldir 1 Joaquim.

**TV/04-GR 05** - Esdras 0 Aguilar - Esdras 0 Mesquita - Mesquita 0 Peiter - Bodra 0 Aguilar.

TV - 05 - Gr 01	Nº	1	2	3	4	5	6	7	Pts.	Clas.
J F C Nascimento	1	X	=	1	0	1	1	-	3,5	1º
P C G Ferreira	2	=	X	=	=	1	1	-	3,5	1º
Otávio M Fonseca	3	0	=	X	1	1	1	-	3,5	1º
Alexandre L Vieira	4	0	=	0	X	1	1	-	2,5	4º
Gerson S Baptista	5	0	0	0	0	X	1	-	1,0	5º
Marco A G Souza	6	0	0	0	0	0	X	-	0,0	6º
Isaac P Fieri	7	-	-	-	-	-	-	X	IC	

**TV/05-GR 02** - Brasil 0 Costa - Costa 1 Dogeval - Dogeval 1 Brasil.

**TV/07-GR 04** - Melgarejo 0,5 Arnor - Alcindo 1 Melgarejo - E.Santo 0,5 Glaucio.

**TV/08-GR 06** - Adalberto 0 Silva - Macedo 0,5 Silva - Miazaki 1 Adalberto.

**TV/08-GR 08** - Pontes do O 0 Vilanova.

**TV/08-GR 09** - Cappellini 1 Aquino - Sebastião 1 Saito - Aquino 1 Saito.

**TV/09-GR 03** - Mesquita 0,5 Gerson - Gerson 0 Ha-

roldo - Mesquita 1 Haroldo.

**TV/10-GR 05** - Anibal de Lima Pereira eliminado (Art.23) - Arnor 1 Pontes do Ó.

**TV/10-GR 06** - Adalberto 1 Miazaki - Müller 0,5 Reynaldo.

## SÉRIE T W

**Diretor: Gerardo Avellan**

**Rua Vig. José de Lucas, 3 3. Centro**

**36240-000. Santos Dumont. - MG**

**TW/02 - Gr 01** : Costa 1 Santos - Amaral 0 Abreu.

**TW/02- Gr 02** : Ferreira 1 Santos.

**TW/03- Gr 02** : Luiz Antônio Tannus Ferreira inscrição cancelada.

## GRUPOS FORMADOS

**TW/02 - GR 03** - José Maia Freitas - Luiz Carlos Ribeiro de Camargo - Paulo Rúbio Leite Bastos - Walfrido Moreira de Carvalho Jr - Esdras do Nascimento - John Kennedy Campos - Ângela Vergara de Oliveira.

**TW/02 - GR 04** - Favorino Tupy Meyer Silveira - Alexandro Dimas Hudson - Fernando César A. de Miranda Leão - Jaime Cerqueira de Oliveira - Renê Mauro da Silveira - Wilson Pavão - Roberto Aparecido de Oliveira.

**TW/03 - GR 02** - Rogério Prudente dos Santos - Henrique José M. de Araújo - Zélio Bernardino - Favorino Tupy Meyer Silveira - John Kennedy Campos - Esdras do Nascimento - Luiz Antônio Tannus Ferreira inscrição cancelada.

**Diretor: Marco Antônio Nascimento**

**Caixa Postal 2 1 2 2 6**

**20110-970. Rio de Janeiro - R J**

**TW/93/A- Gr 01** - Maia 0,5 Einloft.

## GRUPOS FORMADOS

**TW/08-GR 01** - Lin Chau Jen - José Maia Freitas - Uelton Cardeal Pimenta - Eloy de Almeida Santos - Luís Horácio Saboia Vieira - Aluizio Bento da Silva - Dogeval Ferreira Holanda.

**TW/09 -Gr 01-** Erisvaldo Carlos Pereira - Edson

Luis Moreira Sarmiento - José Luiz Marques Lima - José Raimundo Pereira Gomes - André Pfeiffer P. Ferreira - Afonso Tito de Mello Santos - Domingos Cesário M. Fernandes.  
**TW/93/A/- Gr 01** - Uelton Cardeal Pimenta - José Maia Freitas - Rogério Einloft do Amaral - Érico

Ramos de Oliveira - Adalberto Joco Silva Santos - Serafim Cavalcanti Silva - Hamilton Moraes Leal.  
**TW/93/A/- Gr 02** - Alexandre Letizio Vieira - Fernando Borges de Almeida - Paulo Falconi - Aluizio Bento da Silva - Alcindo Luz Bastos da Silva Filho - César Roberto da Silva Reis - Gilson Gonçalves.

**Diretor: Valdir Tavares Dourado**

**Caixa Postal 5**

**98400-000 - Frederico Westphalen - R S**

## GRUPOS FORMADOS

**TW/05 - Gr 01** - Antônio Pedro Ramos Costa - Júlio Lapirtosa Viana - Carlos Fernando S.Vianna Braga - Fernando César Augusto de Miranda Leão - Ângela Vergara de Oliveira - Glauco Luciano Belliboni - Esdras do Nascimento.  
**TW/06 - Gr 01** - Alexandre Letizio Vieira - Uelton

Cardeal Pimenta - Dogeal Ferreira Holanda - John Kennedy Campos - Favorino Tupy Meier Silveira - Walfrido Moreira de Carvalho Jr - Cleandro Cortez Gomes Filho inscrição cancelada.  
**TW/07 - Gr 01** - Alexandre Letizio Vieira - Rogério Einloft do Amaral - José Maia Freitas - José Luiz Marques Lima - Luiz Carlos Ribeiro de Camargo - Glauco Luciano Belliboni - Luiz Carlos de Lima.  
**TW/08 - Gr 02** - Rogério Prudente dos Santos - Zélio Bernardino - Alexandre Meyr - Luiz do Prado - Favorino Tupy Meier Silveira - Henrique José M. de Araújo - Esdras do Nascimento.

# TORNEIOS DE CLASSIFICAÇÃO

## CATEGORIA SUPERIOR - TC/S

**Diretor: Soultiro Futida**

**Rua Coronel Quirino, 910 - apto. 44**

**13025-900 - Campinas - SP**

**GRUPO 0012** - Nêris 0 Homero - Hemar 1 Nêris - Bastos 0,5 Homero - Tudella 0 Hemar - Nascimento 1 Bastos - Hemar 1 Bastos - Hemar 0 Cássio - Cássio 0 Tudella.  
**GRUPO 0013** - Gonçalves 0 Koatz - Massa 0 Koatz - Machado 0,5 Willy.  
**GRUPO 0014** - Hemar Antônio Galvão Barata eliminado (Art.23) - Fontenelle 0 Bruno - Nêvio 0,5 Bruno - Barbosa 1 Darley - Bruno 1 Kover - Darley 1 Fontenelle.  
**GRUPO 0015** - Consolino 1 Koatz - Marne 1 Koatz.  
**GRUPO 0016** - J.Bosco 0 Abreu - Maurício 1 Farias - Consolino 0 J.Bosco - Consolino 0,5 Kover - Alexandre 0 Farias.  
**GRUPO 0017** - Romeu 1 Bueno - Bueno 1 Abdias

- Rolf 0,5 Kover - Rolf 1 Nicolau - Romeu 1 Kover - Nicolau 0,5 Kover - Bueno 1 Willy - Willy 0 Rolf - Abdias 0 Alberto - Abdias 0 Rúbio.  
**GRUPO 0018** - Abreu 0 Rolf - Ricardo 0 Abreu - Mário 0 Ricardo - Arthur 0 Ricardo - Fausto 0 Nicolau - Nicolau 0,5 Alberto - Veloso 1 Fausto - Ribamar 1 Veloso - Veloso 1 Ricardo - Nicolau 0,5 Rolf - Ricardo 0 Nicolau - Arruda 0 Ribamar.  
**GRUPO 0019** - Carlos Ramos Villares abandonou - Passos 1 Ernesto.  
**GRUPO 0020** - Carlos Ramos Villares abandonou - Ricardo 0,5 Bueno.

## GRUPO FORMADO

**GRUPO 0022** - José de Anchieta Antas - Antônio Luis Mendonça Coelho - Antônio Mário Batista Lima - Antônio Carlos Rodrigues Alvim - Giovanni Jesus de Polli - Cleber Moreira de Holanda - Darley Donizetti da Silva - Carlos Augusto Pereira Terra - Osvaldo Martins de Queiroz Filho - Mauro Santiago de Abreu - Paulo Sérgio Penna.

## DIVULGUE O C.X.E.B.

**Caro associado: Se você tem condições de acesso a jornais, revistas, boletins, etc, divulgue a nosso clube inserindo pequena mensagem do tipo:**

**"Xadrez Postal: Jogue com parceiros de todo o Brasil, e de todo o Mundo!! Escreva para C.X.E.B (Clube de Xadrez Epistolar Brasileiro - Caixa Postal 21.200 - São Paulo - SP - 04698-970)".**

## CATEGORIA ESPECIAL - TC/E

**Diretor: Soultiro Futla**

**Rua Coronel Quirino, 910 - apto. 44**

**13025-900 - Campinas - SP**

**GRUPO 0166** - Anchieta 1 Oliveira (Art.23) - Eriberto 0,5 Giovanni - Urbano 0 Oliveira - Alao 0,5 Eriberto.

**GRUPO 0167** - Urbano 0,5 Alao - Encerrado - Classificados: Carlos Alberto de Campos e Edson Nogueira Duarte.

TC - E - 0167	Nº	1	2	3	4	5	6	7	Pts.	Clas.
Carlos A Campos	1	X	=	=	1	1	1	1	5,0	1º
Edson N Duarte	2	=	X	=	1	1	=	1	4,5	2º
Alao F Martins	3	=	=	X	=	=	=	1	3,5	3º
U C Muniz Iº	4	0	0	=	X	1	1	1	3,5	3º
José Luiz M Lima	5	0	0	=	0	X	1	1	2,5	5º
Antonio C Pereira	6	0	=	=	0	0	X	1	2,0	6º
Paulo Giusti	7	0	0	0	0	0	0	X	0,0	7º

**GRUPO 0168** - Malachini 1 Alcindo - Halfpap 1 Pozza.

**GRUPO 0169** - José Roberto de Oliveira eliminado (Art.23) - Cavalcanti 0,5 Alcindo.

**GRUPO 0170** - Xavier 1 Décio - Pozza 1 Décio - Décio 1 Soares - Décio 0,5 Oliveira - Soares 0,5 Xavier.

**GRUPO 0171** - Eduardo 1 Alcindo - Valdomiro 0,5 Alcindo.

**GRUPO 0176** - Humberto 0 Célio - Célio 0,5 Uilde - Letízio 0,5 Aylton - Aylton 1 Ercílio.

**GRUPO 0177** - Yamamoto 1 Humberto.

**GRUPO 0178** - Faria 1 Arnor - Pigon 0 Faria - Do-geval 0 Faria.

**GRUPO 0179** - Otávio 1 Juez.

**GRUPO 0180** - Tudela 0 Alberto - Laurentino 0 Miraglia - Marcelo 1 Laurentino.

**GRUPO 0181** - Marcelo 1 Belém (Art.15) - Renato 0 Aroldo.

**GRUPO 0182** - Aroldo 1 Grimaldi - Lupion 1 Sérgio - Lupion 0,5 Grimaldi.

**GRUPO 0183** - Cláudio 0,5 Aylton - Waldir 0 Cláudio - L. Carlos 1 Waldir - Hélio 0 Dirceu.

**GRUPO 0184** - Edilson 0 Bottino (Art.15).

**GRUPO 0185** - Dirceu 1 Renato - Dirceu 0,5 Jonas - Dirceu 1 Romualdo - Jonas 0,5 Iran.

**GRUPO 0186** - Edgar 1 Romualdo - Edgar 1 Renato - Iran 0 Edgar.

**GRUPO 0194** - Jorge Ubiraja Marques de Souza inscrição cancelada.

**GRUPO 0195** - Jorge Ubiraja Marques de Souza inscrição cancelada.

## GRUPOS FORMADOS

**GRUPO 0194** - Paulo Falconi - Antônio Carlos Pereira - Ivan Marques da Silva - José Otávio Pinto Costa - Antônio Pedro Ramos Costa - Pedro Carmona Aguiar - Inscrição cancelada Jorge Ubiraja Marques de Souza.

**GRUPO 0195** - Ivan Marques da Silva - Pedro Carmona Aguiar - Renato Penteado S. Grimaldi - Álvaro de Faria Machado Filho - Caetano Nicola N. Loschiavo - Icileiber Calife - Inscrição cancelada Jorge Ubiraja Marques de Souza.

**GRUPO 0196** - Pedro Carmona Aguiar - Icileiber Calife - Jair Cardona Bueno - Antônio Pedro Ramos Costa - Ademir Heleno Pascheto - Antônio Carlos Pereira - Augusto Diana Terra.

## PRIMEIRA CATEGORIA - T C - I

### GRUPOS 0411 a 0445

TC - I - 0425	Nº	1	2	3	4	5	6	7	Pts.	Clas.
M A Tudela	1	X	=	=	1	1	1	1	5,0	1º
R E Rain	2	=	X	=	=	1	1	1	4,5	2º
Eriberto R Souza	3	=	=	X	1	0	=	1	3,5	3º
F R C N Moraes	4	0	=	0	X	1	1	1	3,5	3º
A J Ferreira	5	0	0	1	0	X	1	=	2,5	5º
Romeu V Chagas	6	0	0	=	0	0	X	1	1,5	6º
A G C Jochem	7	0	0	0	0	0	0	X	0,5	7º

TC - I - 0429	Nº	1	2	3	4	5	6	7	Pts.	Clas.
R E Rain	1	X	1	1	1	1	1	1	6,0	1º
C V Mincato	2	0	X	0	1	1	1	1	4,0	2º
J A M Camargo	3	0	1	X	0	1	1	=	3,5	3º
A P Pintos	4	0	0	1	X	1	1	=	3,5	3º
Ruy A Flecha	5	0	0	0	0	X	=	1	1,5	5º
Luis A M Noronha	6	0	0	0	0	=	X	1	1,5	5º
Luiz V Aquino	7	0	0	=	=	0	0	X	1,0	7º

TC - I - 0430	Nº	1	2	3	4	5	6	7	Pts.	Clas.	SB
Ivan C Oliveira	1	X	=	1	1	1	0	1	4,5	1º	12,25
Alberto C M Borges	2	=	X	=	=	1	1	1	4,5	2º	10,50
Paulo R C Almeida	3	0	=	X	1	1	1	1	4,5	3º	9,75
Alton J Faria	4	0	=	0	X	=	1	1	3,0	4º	
Milton C Fernandes	5	0	0	0	=	X	1	1	2,5	5º	
Claudio V Mincato	6	1	0	0	0	0	X	1	2,0	6º	
Ricardo R Silva	7	0	0	0	0	0	0	X	0,0	7º	

# GRUPOS 0461 a 0475

TC - I - 0437	Nº	1	2	3	4	5	6	7	Pts.	Clas.
R P S Grimaldi	1	X	=	1	1	1	1	1	5,5	1º
Edmar Barbosa	2	=	X	1	0	1	1	1	4,5	2º
Fabio B Moura	3	0	0	X	1	1	1	1	4,0	3º
J R Marcondes	4	0	0	0	X	1	1	1	3,0	4º
Pedro P D Amico	5	0	0	0	0	X	1	1	2,0	5º
Antonio Aprigio	6	0	0	0	0	0	X	1	1,0	6º
R F Guimarães	7	0	0	0	0	0	0	X	0,0	7º

TC - I - 0440	Nº	1	2	3	4	5	6	7	Pts.	Clas.
Erasmus C Leite Jr	1	X	1	1	=	1	=	1	5,0	1º
Emerson F Cruz	2	0	X	=	1	1	1	1	4,5	2º
Konrad A Aguiar	3	0	=	X	=	1	1	1	4,0	3º
S I M Lisboa	4	=	0	=	X	=	1	1	3,5	4º
F C Livino	5	0	0	0	0	X	=	1	2,0	5º
C G Oliveira	6	=	0	0	0	0	=	X	1,0	6º
Sarkis Ganadjian	7	0	0	0	0	0	0	X	0,0	7º

TC - I - 0442	Nº	1	2	3	4	5	6	7	Pts.	Clas.
Eduardo B Duarte	1	X	1	1	=	1	1	1	5,5	1º
C G Oliveira	2	0	X	=	1	1	1	1	4,5	2º
C Hartmann	3	0	=	X	=	1	1	1	4,0	3º
Maurilio Petrucci	4	=	0	=	X	1	0	0	2,0	4º
A G C Jochem	5	0	0	0	0	X	0	0	0,0	5º
Leandro S Oliveira	6	0	0	0	0	0	X	0	0,0	5º
Paulo N F Neves	7	0	0	0	0	0	0	X	0,0	5º

TC - I - 0443	Nº	1	2	3	4	5	6	7	Pts.	Clas.
Uilde E Monteiro	1	X	1	=	1	1	1	-	4,5	1º
Clorivaldo F Abreu	2	0	X	1	1	1	1	-	4,0	2º
Almir R Dias Jr	3	=	0	X	0	0	1	-	1,5	3º
Paulo N F Neves	4	0	0	0	X	0	1	-	1,0	4º
Moises Correia Jr	5	0	0	0	0	X	1	-	1,0	4º
Sarkis Ganadjian	6	0	0	0	0	0	X	-	0,0	6º
Marcos A C Silva	7	-	-	-	-	-	-	X	I.C.	

TC - I - 0444	Nº	1	2	3	4	5	6	7	Pts.	Clas.
O B Lizarzaburu	1	X	=	1	1	1	1	-	4,5	1º
K R Zimmermann	2	=	X	=	=	1	1	-	3,5	2º
Edmo de Carvalho	3	0	=	X	1	0	1	-	2,5	3º
Carlos R Oliveira	4	0	=	0	X	1	1	-	2,5	3º
F C Pinheiro	5	0	0	1	0	X	1	-	1,0	5º
Jair Almeida Ricci	6	0	0	0	0	0	X	-	0,0	6º
Sarkis Ganadjian	7	-	-	-	-	-	-	X	I.C.	7º

**Diretor: César A. Tibúrcio Silva**

**Q I 1 1 - Bloco E - Aptº 2 0 7**

**71020-350. Guará I - D F**

**GRUPO 0463 - Fernandes 1 Santos - Celestino 1**  
**Fiuzu - Fernandes 0,5 Celestino.**

TC - I - 0463	Nº	1	2	3	4	5	6	7	Pts.	Clas.	SB
Ivan B Santos	1	X	0	1	1	=	1	1	4,5	1º	
Paulo Fernandes	2	1	X	=	0	=	1	1	4,0	2º	9,75
Paulo C Celestino	3	0	=	X	1	=	1	1	4,0	3º	9,25
Miguel A Fortunato	4	0	1	0	X	1	1	1	4,0	4º	8,5
Marco A Moura	5	=	=	=	0	X	0	1	2,5	5º	
A C V Mascarenhas	6	0	0	0	0	1	X	0	1,0	6º	
Martinho Fiuzu	7	0	0	0	0	0	1	X	1,0	7º	

**GRUPO 0464 - Fabrício 1 Isaías - Isaías 0,5 Fernandes.**

TC - I - 0464	Nº	1	2	3	4	5	6	7	Pts.	Clas.	SB
Paulo Fernandes	1	X	=	1	=	1	1	1	5,0	1º	11,25
F S Teixeira	2	=	X	=	1	1	1	1	5,0	2º	10,25
Ivan B Santos	3	0	=	X	1	1	1	1	4,5	3º	
Isaías B Silva	4	=	0	0	X	0	1	1	2,5	4º	
Sergio L L Castro	5	0	0	0	0	X	=	1	1,5	5º	
Adnilson A Costa	6	0	0	0	0	=	X	1	1,5	6º	
Paulo T P Carvão	7	0	0	0	0	0	0	X	0,0	7º	

**GRUPO 0465 - Moro 1 Pacheco - Ronei 0 Moro - Isaías 0,5 Moro.**

TC - I - 0465	Nº	1	2	3	4	5	6	7	Pts.	Clas.	SB
Antonio R Moro	1	X	1	=	1	1	1	1	5,5	1º	
João E B Pacheco	2	0	X	1	1	=	1	1	4,5	2º	10,0
Isaías Barreto Silva	3	=	0	X	1	1	1	1	4,5	3º	9,25
Ronei C P Cruz	4	0	0	0	X	1	1	1	3,0	4º	
A C V Mascarenhas	5	0	=	0	0	X	=	1	2,0	5º	
Ramon Cid Diaz	6	0	0	0	0	=	X	1	1,5	6º	
A L Labegalini	7	0	0	0	0	0	0	X	0,0	7º	

**GRUPO 0469 - Santos 0,5 Passarini.**

**GRUPO 0472 - Yoshioka 0 Navarro - Navarro 0,5 Domingues - Navarro 0,5 Sandermann.**

**GRUPO 0473 - Navarro 0,5 Firusexi - Fargnoli 1 Firusexi.**

**GRUPO 0474 - Sixel 0 Sérgio Souza.**

**GRUPOS 0476 a 0490**

**Diretor: Telmo Guimarães Mayer**  
**Rua Francisco Braga, 185 - Interap**  
**91530-330. Porto Alegre - R S**

**GRUPO 0478** - J. Carlos O Aluísio.

**GRUPO 0483** - Weder de Oliveira eliminado (Art 15) - Costa 1 Mizaki.

**GRUPO 0484** - Evandro Donizeti Lubk abandonou - Segalla 0,5 Costa - Segalla 1 Lubk - Lubk 0 Tortora - Magalhães 1 Segalla.

**GRUPO 0485** - Aalaka 0,5 Costa.

**GRUPO 0486** - Serafim 0 Costa - Reinaldo 1 Reis - Reinaldo 1 Serafim - Jadson 0,5 Reinaldo.

**GRUPO 0488** - Serafim 1 Costa - Marti 1 Costa - Nivaldo 1 Costa - Inaude 1 Serafim.

**GRUPO 0489** - Alan 1 Agenor - Rezata 1 Vasconcelos.

**GRUPOS 0491 a 0500**

**Diretor: Pedro A. Carlini P. Souza**  
**Av Ibiçá, 3 2 2 - Ap 5 1**  
**04524-020. São Paulo - S P**

**GRUPO 0491** - Maia 1 Rupolo - Machado 0 Maia - Machado 0 Rupolo.

**GRUPO 0492** - Dellias 1 Rubens - Oliveira 1 Rubens - Rubens 0 Einloft - Tango 0 Einloft - Yuri eliminado (Art.26).

**GRUPO 0495** - Saulo 1 Magno.

**GRUPO 0500** - André 0 D'Amico - Avellan 1 André.

**GRUPOS 0501 a 0510**

**Diretor: José Joaquim de Amorim Neto**  
**Rua General Urquiza, 9 8 - Ap 808**  
**22431-040. Rio de Janeiro - R J**

**GRUPO 0501** - Waldomiro 1 Zeituni - Zeituni 0 Antenor.

**GRUPO FORMADO**

**GRUPO 0510** - Armando Bello Teixeira - José Jorge Lopes de Andrades - Eduardo Antônio Müller - Carlúcio Viana da Silva - Hécio Ezequiel Rigolom - Reeges Ferraz da Rocha - Rodrigo Siqueira Cavalcante.

**SEGUNDA CATEGORIA - T C - II****GRUPOS 0641 a 655**

**Diretor: Haroldo Santos Nogueira**  
**Rua Quintino Bocaiuva, 6 0**  
**19600-000. Rancharia - S P**

**GRUPO 0643** - Antônio 1 Gilson - Moacir 0 Antônio - Esdras 1 Moacir - Gilson 1 Esdras - Encerrado - Classificado: Antônio Elias da Silva.

TC - II - 0643	Nº	1	2	3	4	5	6	7	Pts.	Clas.	SB
Antonio E Silva	1	X	1	1	=	1	1	1	5,5	1º	
Moacir L. Straub	2	0	X	1	0	1	1	1	4,0	2º	8,0
José G. Vieira	3	0	0	X	1	1	1	1	4,0	3º	7,5
Esdras Nascimento	4	=	1	0	X	0	1	1	3,5	4º	
João P. C. Lima	5	0	0	0	1	X	1	1	3,0	5º	
Lauro G. S. Filho	6	0	0	0	0	0	X	1	1,0	6º	
Rodrigo Kravetz	7	0	0	0	0	0	0	X	0,0	7º	

**GRUPO 0645** - Encerrado - Classificados: Roberto Diniz Filho e Uelton Cardeal Pimenta.

TC - II - 0645	Nº	1	2	3	4	5	6	7	Pts.	Clas.
Roberto D. Filho	1	X	1	1	1	1	1	1	8,0	1º
Uelton C. Pimenta	2	0	X	=	1	1	1	1	4,5	2º
Nilson Santos	3	0	=	X	1	0	1	1	3,5	3º
Jeová N. Barros	4	0	0	0	X	0	1	1	2,0	4º
Leo O. Bernardes	5	0	0	0	0	X	1	1	2,0	5º
André de A. Souza	6	0	0	0	0	0	X	1	1,0	6º
Edmilson B. Lima	7	0	0	0	0	0	0	X	0,0	7º

**GRUPO 0648** - Celso 1 Valdir - Almir 0 Celso - Encerrado - Classificados: Ronaldo José Guimarães Coelho e José Eduardo D. do Nascimento.

TC - II - 0648	Nº	1	2	3	4	5	6	7	Pts.	Clas.
R. J. G. Coelho	1	X	1	=	1	1	1	1	5,5	1º
J. E. C. Nascimento	2	0	X	1	1	1	1	1	5,0	2º
Celso G. Junior	3	=	0	X	1	0	1	=	3,0	3º
Almir A. Arruda	4	0	0	0	X	1	1	1	3,0	4º
Rene M. Silveira	5	0	0	1	0	X	1	1	3,0	5º
Valdir T. Dourado	6	0	0	0	0	0	X	1	1,0	6º
João L. Ferrari	7	0	0	=	0	0	0	X	0,5	7º

**GRUPO 0649** - Cappellini 1 Walter - Walter 0 Manoel - Encerrado - Classificados: Manoel Francisco C.P. Andrade e Carlos Cappellini.

TC - II - 0649	Nº	1	2	3	4	5	6	7	Pts.	Clas.
M F C P Andrade	1	X	=	1	1	1	1	1	5,5	1º
Carlos Cappellini	2	=	X	1	1	1	1	1	5,5	1º
Rene M Silveira	3	0	0	X	1	1	1	1	4,0	3º
N Faversani Jr	4	0	0	0	X	1	1	1	3,0	4º
Walter I Martin	5	0	0	0	0	X	1	1	2,0	5º
Rafael M Dourado	6	0	0	0	0	0	X	1	1,0	6º
R L C Santos	7	0	0	0	0	0	0	X	0,0	7º

**GRUPO 0650** - Adj: Manoel 1 Macedo - Encerrado - Classificados: José Antônio S. Gonçalves e Manoel Francisco C.P.Andrade.

TC - II - 0650	Nº	1	2	3	4	5	6	7	Pts.	Clas.	SB
José A S Gonçalves	1	X	1	0	1	1	1	1	5,0	1º	12,0
M F C P Andrade	2	0	X	1	1	1	1	1	5,0	2º	11,0
João B Macedo	3	1	0	X	0	1	1	1	4,0	3º	
Fabiano F Nascimento	4	0	0	1	X	=	1	1	3,5	4º	
Newton F Horta	5	0	0	0	=	X	1	1	2,5	5º	
Ronaldo Kanashiro	6	0	0	0	0	0	X	1	1,0	6º	
G C B Magalhães	7	0	0	0	0	0	0	X	0,0	7º	

**GRUPO 0653** - Encerrado - Classificados: Luís Molist Vilanova e Jorge Gomes da Câmara.

TC - II - 0653	Nº	1	2	3	4	5	6	7	Pts.	Clas.
Luís M Vilanova	1	X	=	1	1	1	1	1	5,5	1º
Jorge G Camara	2	=	X	=	1	1	1	1	5,0	2º
Ivon I Adamucci	3	0	=	X	=	-	1	1	3,5	3º
A D B Hudson	4	0	0	=	X	1	1	1	3,5	4º
Sergio Mobaier	5	0	0	=	0	X	1	1	2,5	5º
Adolpho L Moya	6	0	0	0	0	0	X	1	1,0	6º
Francisco J Nato	7	0	0	0	0	0	0	X	0,0	7º

## GRUPOS 0656 a 0670

**Diretor: Francisco José Vaz Porto.**

**Rua Airton Gomes de Miranda, 602.**

**09770-600 - São Bernardo do Campo - S P.**

**GRUPO 0659** - Antônio 0 Marco - Isidro 1 Antônio - Vital 0,5 Isidro.

**GRUPO 0660** - Kuroski 1 Marconi - Luciano 1 Marconi.

**GRUPO 0662** - Gomes 1 Albuquerque - Fernandes 0 Faissol.

**GRUPO 0664** - Melgarejo 1 Nilson.

**GRUPO 0666** - Massiere 0,5 Heitor - Kleverton 0,5 Heitor.

**GRUPO 0667** - Kleverton 1 Dourado - Kleverton 1

Richard - Túlio 0 Kleverton - Dourado 0 Araújo - Araújo 1 Richard - Marcos Túlio T. Malheiros eliminado (Art.23).

**GRUPO 0670** - Waldemar 0,5 Joco - Coutinho 0,5 Joco.

## GRUPOS 0671 a 0685

**Diretor: René Mauro da Silveira**

**Rua B, Bloco 20/302. Cj. Roraima**

**92110-120. Canoas - R S**

**GRUPO 0671** - Noronha 1 Malheiros - Malheiros 0 Lenildo - Noronha 1 Joco.

**GRUPO 0672** - Otiniel Cláudio Rissi eliminado (Art.23) - Lethola 1 Ferrari.

**GRUPO 0673** - Andrade 1 Macedo - Fusco 1 Macedo - Fusco 0 Basile.

**GRUPO 0675** - Otiniel Cláudio Rissi eliminado (Art.23) - Santos 1 Barnabé - Barnabé 1 Rolim. Retificação: Rolim 0 Franca.

**GRUPO 0676** - Otiniel Claudio Rissi eliminado (Art.23) - Lobo 1 Fusco - Barnabé 0,5 Fusco.

**GRUPO 0677** - Both 1 Cunha - Cunha 0 Souza (Art.15).

**GRUPO 0678** - Oliveira 1 Leme - Baleroni 0,5 Oliveira.

**GRUPO 0679** - Afonso 0,5 Eriberto - Sanches 1 Noronha.

**GRUPO 0680** - Renato Azevedo Moreira abandonou.

**GRUPO 0681** - Abreu 1 Golim.

**GRUPO 0682** - Ferraro 0 Valdeci - Valdeci 1 Camargo.

**GRUPO 0683** - Figueiredo 0 Padilha - Ijiri 1 Godói - Ijiri 1 Figueiredo.

**GRUPO 0684** - Ijiri 1 Euclides - Fernando 0 Ijiri.

**GRUPO 0685** - Cerqueira 1 Moraes - Reginaldo 1 Admir (Art.15).

## GRUPOS 0686 a 0695

**Diretor: Gérson Luís Leão Brasil**

**Rua 7 de Setembro, 100**

**55640-000. Gravata - P E**

**GRUPO 0687** - Nixon Sauáia Neves abandonou - Olair 0 Amaral.

**GRUPO 0689** - Fred 1 José.

**GRUPO 0692** - Juliano 1 Artur.

**GRUPO 0695** - Franco 1 Hilton - Nicodemus 0 Franco.



## GRUPOS 0696 a 0705

**Diretor:** Fausto Monteiro Mesquita Jr.  
**Caixa Postal** 1 1 0 9 7  
**80240-970, Curitiba - P R**

**GRUPO 0697** - Correia 1 Aluiz.

**GRUPO 0698** - Júlio César Folhadella eliminado (Art.15).

**GRUPO 0699** - Júlio César Folhadella eliminado (Art.15) - Mauro Eduardo de Carvalho abandonou.

**GRUPO 0700** - Abrão 0,5 Mamede.

**GRUPO 0702** - Luciano Cruz de Oliveira inscrição cancelada.

## GRUPOS FORMADOS

**GRUPO 0696** - Adilson Martins Coelho - Guilherme Andrade Coscarelli - Aurélio Pires - Jorge Luiz Lessa Júnior - Renato José Gimenez Faria - Walter Luiz Baccarini - Sandro Luiz de Oliveira.

**GRUPO 0697** - Antônio Guimarães - Reinaldo Tofaneto - Welton Vaz de Souza - Francisco M. de Figueiredo - Fernando A. de Medeiros Camargo - João Paulo Correia Lima - Aluiz Francisco de Souza.

**GRUPO 0698** - Anísio Moura da S. Pereira - Fábio Ferreira Damasio - José Esteban Zumeta - Cláudio Guilherme Gomes - Marco Antônio Salles de Barros - Sílvio Antônio Mota Guerra - Júlio César Folhadella.

**GRUPO 0699** - Jairo Pedro Cardoso Júnior - Jorge Domingos Rodrigues - Carlos Roberto Herbst - Rodrigo Vilas Boas de Souza - Anielo Olinto Guimarães Greco Jr - Júlio César Folhadella - Mauro Eduardo de Carvalho.

**GRUPO 0700** - Welton Vaz de Souza - Miguel Abrão Elias Júnior - José Façanha Mamede - Joaquim Francisco Pereira - Fernando Machado Carvalho - Antônio Primo Bonnoto - Hélio Antônio de Oliveira.

**GRUPO 0701** - Rafael Camachos Lopez - Carlo Emanuele Spelta - Valdemiro Bernardino de Sena - Ulisses Atila Arrais e Moura - Wilson C. Branco Magalhães - Flávio Henrique Antunes - Luciano Cruz de Oliveira.

**GRUPO 0702** - Flávio Henrique Antunes - Júlio Lapirtosa Viana - Luciano Cruz de Oliveira - Claudemir Druzini - Altino Giancesini - Rubens Cardoso do Espírito Santo - Aimar Teixeira Marinho.

**GRUPO 0703** - Aimar Teixeira Marinho - Dalton Ferraz Blumm - Rafael Antônio Chedid - Humberto Manera - César Barrio - Francisco Jarbas Alves -

Roberto Vasconcelos Lima.

**GRUPO 0704** - José Aprígio Nepomuceno - Albert Wagner R. Pitta Travnik - Ivan Lopes de Carvalho - Nadir Cândido da Silva - Wilson Pavão - Miguel Abrão Elias Júnior - Marco Antônio Gonçalves.

**GRUPO 0705** - Sérgio Gimenes - Pedro Masato Aono - Fernando Antônio Medeiros Camargo - João Rodolpho Filho - Benedito Dantas Chiaradia - Emir da Cunha Pereira - Vilmar José da Costa Leite.

## TERCEIRA CATEGORIA - T C - III

### GRUPOS 0356 a 0366

**Diretor:** Renato Penteado S. Grimaldi  
**Rua Girassol, 510 - Aptº 44.**  
**05433-001- São Paulo - SP**

**GRUPO 0358** - Lima 0 Graça.

**GRUPO 0359** - Amaro 0,5 Martins - Martins 0,5 Silveira.

**GRUPO 0362** - Silva 1 Castro.

**GRUPO 0365** - Geraldo 0 Graça.

**GRUPO 0368** - do Ó 0 Manfio - Souza 0 Nascimento - Paiva 1 Souza.

### GRUPOS 0367 a 0380

**Diretor:** Paulo Roberto Mendonça  
**Caixa Postal 5 2**  
**14180-000 - Pontal - S P**

**GRUPO 0367** - Lara 0,5 Domingues - Domingues 1 Gamboa.

**GRUPO 0369** - Lara 0 Peres - Takeo 1 Peres - Encerrado

TC - III - 0369	Nº	1	2	3	4	5	6	7	Pts.	Clas.
Takeo Saito	1	X	1	1	1	1	1	-	5,0	1º
Paulo C S Peres	2	0	X	1	1	1	1	-	4,0	2º
Wagner R Lara	3	0	0	X	1	1	1	-	3,0	3º
R M Gutparakis	4	0	0	0	X	0	0	-	0,0	4º
Demétrio Czmyr	5	0	0	0	0	X	0	-	0,0	4º
Eduardo A Borba	6	0	0	0	0	0	X	-	0,0	4º
José Silva	7	-	-	-	-	-	-	X	I.C.	

**GRUPO 0371** - Francisco abandonou.

**GRUPO 0372** - Sautter 1 Leal.

**GRUPO 0373** - Marques abandonou.

**GRUPO 0374** - Gérson 0 Ângelo.

**GRUPO 0375** - Gérson 1 Milton - Gérson 1 Valadão - M. Luiza O Gérson.

**GRUPO 0376** - Dantas abandonou - Antunes 0 Monção - Antunes 0 Lourinaldo.

**GRUPO 0377** - Alexandre 0 Thiago - Massaferrro 1 Adriana - Thiago 1 Gérson.

**GRUPO 0379** - Hudson 1 Wesselyne.

**GRUPO 0380** - Hedery 1 Pimenta.

## GRUPOS 0381 a 0391

**Diretor: Jaime Luis Henkes**

**Rua 7 de Setembro, 44**

**89896-000. Itapiranga - S C**

## GRUPOS FORMADOS

**GRUPO 0381** - André Luiz dos S. Oliveira - José Carlos Gonçalves - Vicente Dobroruka - Edson Vilela de Albuquerque - Lorival Fernandes Abreu - Cristiano Rodrigues Cardoso e Thiago Roberto Gabriel.

**GRUPO 0382** - Paulo de Jesus Santos - Igor Surian de Souza Brito - Sérgio Luiz Alves Malheiro - André de Freitas Fernandes - Roberto Carlos Aeri - Nélson de Seixas Gadelha Filho - Eloy de Almeida Santos.

**GRUPO 0383** - Ademar Hamos Moreira Sobrinho - Paulo de Jesus Santos - Luis Benedito Ortiz - Léo Ferrer Oliveira - Maíra Mello Pesqueira - Ivan Eduardo Tagliaferro - Holden Macedo da Silva.

**GRUPO 0384** - André Mello Pesqueira - José Luiz B. Milanezi Júnior - Thiago Nobre Rosas - Cláudia Elisabeth B. Marques - Nélson Rumayor Nunes - Márcio Rocha Pitta - Adilson Urbano.

**GRUPO 0385** - Marcelo Ceolin Victor de Souza - Fernanda Taukeuti Pinto - Elton Conceição Lima - Bruno Foizer Spelta - Altamir Penha Morato - Marco Antônio Costa de Araújo - Luciano Augusto Costa Lima.

**GRUPO 0386** - Sedulom M. C. da Silva - Fabrício de Oliveira Costa - Edmilson Batista de Lima - Luiz Gonzaga Ramalho - Diego Nobre Rosas - Rudiney Tadeu Rodrigues - Oscar de Souza.

**GRUPO 0387** - Marcelo Natale Junkes - Marcos Fernandes Vialle - Jair Silva Seixas - Lin Chau Jen - Gilson do Espírito Santo - Roberto Aparecido Oliveira - Lorival Fernandes Abreu.

**GRUPO 0388** - Lúcio Flávio Monteiro Mendes - Neemias do Nascimento Paris - José Roberto Antunes - Januário Pereira do Couto - José Henrique de Assis - Jorge Jerônimo dos Santos - Carlos Vieira Lopes.

## NOVOS CARTAZES - CAMPEONATOS ESTADUAIS

Já temos novos cartazes para propaganda do CXEB e dos CEIs-94.

Aos que possam nos ajudar nesse trabalho de divulgação, que escrevam para o Escritório, informando o número de cartazes que pretendam afixar - CXEB - Escritório, Caixa Postal, 21.200, 04698-970 - São Paulo - SP.



## SELINHOS COMEMORATIVOS DOS 25 ANOS DO CXEB

- Foram confeccionadas etiquetas auto-adesivas, com a marca comemorativa dos 25 Anos do CXEB. Os selinhos, em papel couchê, de 30 x 35 mm, em 03 cores, podem ser solicitados ao Escritório do CXEB, ao preço de custo de 08 (oito) TPS o lote de 100 unidades.

Nesta Edição, encarte colorido do Código e Regulamento da Comissão de Ética, Regulamento do Controle do Tempo de Trânsito e Regulamento da Comissão de Recursos.

**DESTAQUE E GUARDE**

Senhores,

Gostaria de falar sobre um assunto que, creio, seja de muita importância: trata-se do conteúdo da revista do CXEB. O que me inquieta é a quantidade de diagramas, e resultados de torneios que nem sequer chegaram ao fim, que a meu ver, sem usar de eufemismo, dá a impressão de que foi editado por falta de assunto de importância maior, que, consequentemente serve simplesmente para "encher linguiça".

Sou filiado há um ano no CXEB e é com muita satisfação que pratico o xadrez por correspondência, pois, além de muitas amizades, melhorei sensivelmente o nível do meu jogo. Mas, apesar disto, gostaria de deixar algumas sugestões que, acredito, corresponde aos anseios, se não de todos, no mínimo da maioria dos filiados ao CXEB.

Partindo de uma impossibilidade de se reduzir uma pequena porcentagem de diagramas, creio que se poderia aumentar o número de páginas da nossa revista, ou ainda, um aproveitamento melhor do espaço. Uma sugestão muito relevante também, seria que em cada revista tivesse um tema de ensinamento no xadrez, pois é muito breve e eficaz para o aprendizado, ao contrário do livro, muito cansativo e caro. Além disso, sinto muita falta de partidas comentadas dos atuais pretendentes a campeão mundial como: Karpov, Timmann, Kasparov, Gelfand, Nigel Short, como também de campeões mundiais postais.

Por outro lado, tenho a consciência de que, atender a todas as nossas aspirações seria uma tarefa quase impossível, mas que ao menos se pudesse mudar um pouco o panorama do quadro atual, que com certeza, aumentaria o número e o prazer dos associados ao clube, ou seja, o clube melhoraria tanto em qualidade como em quantidade.

Davi Andrade - 6218

*Nota do Editor: Queremos observar que a Revista Brasileira de Xadrez Postal (RBXP) tem como função principal a divulgação dos resultados parciais e finais do nossos torneios, os quais não constituem portanto "enchimento de linguiça", mas sim matéria informativa de interesse dos jogadores. Quanto às demais matérias, a prioridade é dada aos assuntos enxadrísticos de interesse geral dos associados, com ênfase nos temas culturais e preferencialmente do xadrez postal. Aguardamos eventuais manifestações dos leitores.*

Caros irmãos enxadristas:

Quando escrevi aquele artigo dando chicote na Carta Social a mesma recém começava e a gerenta do Correio explicou-me, explicou-me (repito porque sou de difícil entendedeira) que se enchiam os malos, primeiro, com o normal e depois juntava-se o "refugo" e a Carta Social podia demorar até 10 dias. Saí dali a galope tendido direito a casa escrever.

Hoje, de boné na mão e sério como touro na balança, apresento-me de novo a pedir desculpas e a fazer pública minha impertinência de andar criticando nada. A coisa melhorou e os carteiros manoteiam tudo junto.

Recebi tanto puxão de orelha da parceria e ainda mais que não tenho mais remédio que - neste ato e "pela ordem" como gritam na CPI - nomear o Romeu Ricúpero meu defensor de ofício. Qualquer dúvida ulterior, por favor, dirijam-se a ele mas jamais ao Milton Sanchez que, pobre homem, demasiado tem com aturar-me e ficaria feio que vocês me estragassem nada menos que com o vice-presidente do Clube. Acabariam comigo.

Não posso me furtar a contar-lhes que ganhei outro pseudônimo. Um jogador postal, um médico muito atrevido, me batizou de "ET" e assim me chamam minha mulher e o meu menor; imaginem! sujeito mais terrícola, normal e equilibrado que eu não se encontra em qualquer gravatal.

Por isso a revolta.

HERMENEGILDO - "ET"

Talvez poucos saibam que o enxadrismo postal brasileiro perdeu, recentemente, um de seus campeões nacionais. E, de fato, isto infelizmente aconteceu, com o passamento de um dos mais fiéis cultores da arte de Caissa, que teve a honra e o prazer de ter como amigo e adversário, por longo tempo, no xadrez postal.

Refiro-me ao companheiro **Oscar Rikli**, alemão de nascimento mas que desde jovem se radicou em Rio do Sul, SC, onde veio a falecer em outubro passado. Amante do xadrez e residindo numa pequena cidade do interior, logo descobriu, para ter com quem jogar, os que praticavam, no país, o então incipiente xadrez epistolar. Quis o acaso que assim nos conhecêssemos, iniciando-se uma sólida amizade, pois nos encontrávamos quando ele a São Paulo vinha a negócios, e um match postal amistoso que só terminaria com o desaparecimento de um dos dois, o que aconteceu após **38 anos e 42 partidas**, não computadas as disputadas pelo CXEB.

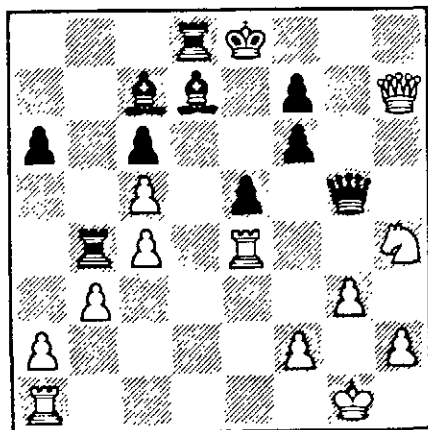
Sem ter sido portentoso enxadrista, o Rikli foi o **primeiro campeão brasileiro pela LIBAXE - Liga Brasileira de Xadrez Epistolar**, entidade que precedeu o CXEB e que, conforme nos conta Dieter Kohl em seu livro História do Xadrez Postal, surgiu em 1964 e procurou organizar o xadrez epistolar brasileiro tendo, entretanto, vida efêmera que se extinguiu em 1969 com a fundação do nosso atual Clube. Em sua cidade adotada, foi o grande impulsionador do xadrez, tendo fundado e dirigido por muitos anos o Clube Rio-Sulense de Xadrez. Lembro-me bem de quando se queixava de que em Rio do Sul não havia adversário para ele e também, anos mais tarde, quando se queixava de que não mais conseguia ganhar o campeonato da cidade!

Este homem simples, devotado enxadrista com quem várias vezes privei e empurrei madeira em sua casa de praia em Camboriu, nos deixou antes da hora. Quem sabe São Pedro estava precisando de um

adversário exatamente da sua força e por isso o chamou, a despeito de que aquele alemão firme nos seus 68 anos ainda tinha muita cerveja por beber e muito xadrez por jogar... Seja como for, o velho Rikli deixa muitas recordações e uma grande saudade, que me retorna ao peito enquanto redijo esta singela homenagem, que encerro transcrevendo a 40ª partida do nosso guinessiano match!

## Oscar Rikli x Pedro Luiz O. Costa Neto

01 C3BR, P4D; 02 P4D, C3BR; 03 C3B, P3R; 04 B5C, P4B; 05 P3R, C3B; 06 B5C, P3TD; 07 BxCD+, PxB; 08 C5R, B2C; 09 BxC, PxB; 10 C3B, T1CR; 11 0-0, B3D; 12 T1R, D2D; 13 C4TD, P4R; 14 P3CR, D6T; 15 PxPB, B2B; 16 P4R, T1D; 17 D2R, PxP; 18 DxC, T5C; 19 D2R, TxC; 20 P4B, T5C; 21 P3CD, B1B; 22 C4T, B5C; 23 D4R, B2D; 24 DxPT, D5C; 25 T4R, D4C



; 26 P4BR!, D5C; 27 PxP, B4B; 28 CxB, T8D+; 29 TxT, DxT+; 30 R2C, D7B+; 31 R3T, abandonam. (1x0).

**Associado: Não recebendo notícias do Diretor de seu torneio, após haver relatado o assunto, contate sem demora o Diretor da respectiva Divisão ou o Diretor de Torneios Internos.**

Continuamos ainda com o tema tático do "dégagement de l'espace", alinhando hoje mais dois exemplos extraídos da prática enxadrística. O primeiro, bastante didático como liberação de coluna para o ataque, é de Reuben Fine, grande mestre (e também grande-mestre, com hífen) recentemente desaparecido, proveniente de uma simultânea sua na Meca do Cinema contra M.Leisen, em 1941; o segundo, assaz expressivo como liberação de escaque vital, pertence a uma partida do "match" amistoso entre A.Ettlinger x J.R.Capablanca, jogado no "Manhattan Chess Club" nos idos de 1907. Exercitemo-nos nos temas:

Diagrama n° 1 (Brancas jogam).

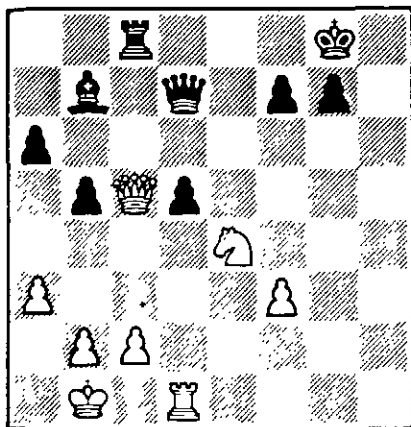
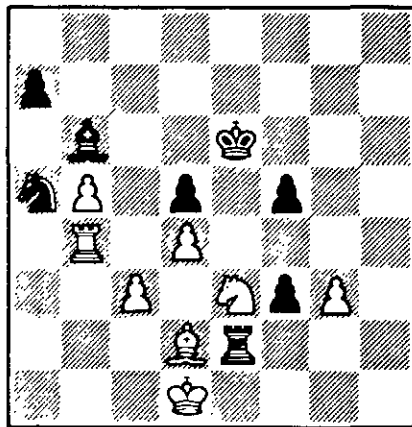


Diagrama n° 2 (Pretas jogam)



Os veteranos não terão maiores dificuldades em encontrar a combinação ganhadora, decorrência do tema dezenas de vezes repetido na prática. Aqui a possibilidade de liberação de espaço para operações está bem à vista. Como o próprio fine ensinava, nada mais importa. O GMI novaiorquino continuou com **01 Cf6+!**, g1 (se 01...., Rh8??, é claro, virá **02 Th1+ +**); **02 Tg1+**, Rh7; **03 Dd4, Dh3** (naturalmente para evitar o mate em h4); **04 Df6, Dh6**; **05 Df7+**, Rh8; **06 Tg6, Df8** (06...., Dg6 apenas prolongaria um final perdido); **07 Dd7!**, e as pretas abandonaram. É curioso ver como a dama branca ocupa a posição inicial da sua antagonista. O mate agora é inevitável. A simultânea vitoriosa da qual extraímos esta posição de meio-jogo foi ministrada num dia de folga do Torneio de Los Angeles de 1941, vencido por Fine, embora lamentavelmente se tenham extraviado os dados relativos a essa competição.

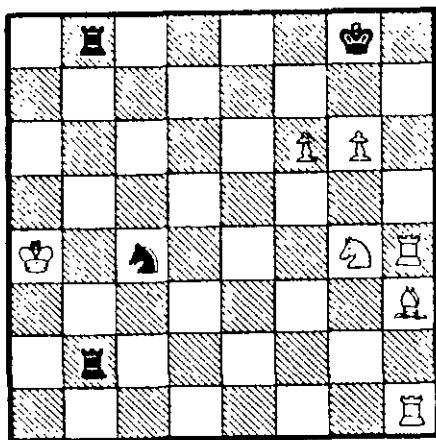
Analisando a posição do diagrama escreveu o então campeão mundial Em.Lasker: "A posição em si mesma é suficiente para atrair atenção. Nem as brancas nem as pretas parecem estar a salvo... espera-se um ataque das negras mas não é fácil ver como começar, pois o cavalo, o bispo e a torre têm dificuldades para aproximar-se do rei inimigo. Esse objetivo é conseguido de modo esplêndido". Capablanca sacrifica um peão para ocupar a casa d5, jogando **01...., Cc4!**; **02 Cc4** (se 02 Cf1, Tf2; 03 Re1, Tf1+ e ganham), dc; **03 Tc4, Rd5!**; **04 Tc8** (se 04 Ta4, Re4; 05 Ta3, Tg2; 06 Re1, Tg3 com vantagem decisiva), **Re4**; **05 Te8+**, Rd3; **06 Te2, fe+**; **07 Re1** ("A esta altura", prossegue Lasker, "poder-se-ia supor tivessem as brancas garantido pelo menos o empate. O desfecho, portanto, é uma grande surpresa"), **Bc7**; **08 Bf4, Ba5**; **09 Bd2, f4!**; **10 g1, Bd8!** e as brancas abandonaram. Como se vê, já aos 19 anos Capablanca demonstrava possuir profunda intuição do xadrez, qualidade responsável em parte pelos inúmeros êxitos obtidos pelo extraordinário campeão mundial.

Até evoluir e atingir a forma atual, o xadrez carecia de peças de grande mobilidade, isto é, de poder, e, em consequência, as partidas eram muito demoradas. No rumo da superação desse inconveniente, tornou-se comum iniciar-se o jogo a partir de uma posição especialmente interessante. Surgiram, assim, o **mansubat** árabe e o equivalente "jogo de partido" ocidental, tataravós dos estudos e problemas que até hoje encantam os enxadristas.

Numa amplitude sem paralelo em qualquer outro campo da atividade humana, o xadrez reúne os ingredientes necessários ao exercício da criatividade. Além disso, o mistério nele se faz presente a partir de suas próprias origens, perdidas num passado tão longínquo que apenas lendas ou simples especulações podem explicá-las. A prática constante e universal por durante muitos séculos, ademais, conferiu ao jogo história, características e valores intrínsecos peculiares: é suficiente ver que a alternância das cores dos seus elementos materiais - peças e tabuleiro - há muito (ou desde sempre) caminha em íntima associação com a própria condição humana, um ponto errante no eterno contraste claro e escuro, luz e sombra, dia e noite, bem e mal, vida e morte. Nada mais natural, assim, que, ao mover-se nesse terreno quase mágico, o enxadrista ancestral desse asas à imaginação e erigisse seus mansubat primitivos a partir de histórias que seus avós provavelmente já conheciam ou, quem sabe, criasse essas lendas que cruzaram os séculos e até hoje nos encantam apenas para ornamentar as composições que pacientemente tecia sobre o reticulado de um tabuleiro.

Seja como for, os antigos sabiam como colorir a realidade e graças a isso herdamos preciosas lendas. E de uma delas, muito popular na Idade Média, de que a seguir falaremos.

Certa vez, o príncipe Khurshid, marido e senhor da formosa Dilaram, jogava contra fortíssimo adversário. Já perdera toda a fortuna, mas assim mesmo iniciou outra partida, dispondo-se a uma aposta tão alta quanto inusitada: se vencesse, reaveria a fortuna perdida; quando não, teria que entregar sua meiga Dilaram. Na posição do diagrama,

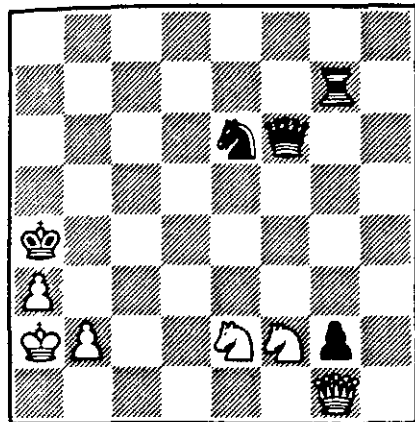


correspondente ao mansubat que a lenda ilustra, Khurshid, condutor das peças brancas, caminhava pela borda do precipício, pois as negras ameaçam com dar-lhe mate com um único movimento de torre (1... Ta8+; 1... Ta2++; 1... T2b4+; 1... T8b4++). Dilaram, entretanto, acompanhava o desenrolar dos acontecimentos através de uma fresta da escura cortina que separava seus aposentos dos de seu imprudente esposo. Este consumia-se em afilhada meditação, à procura de um lance que evitasse o trágico desfecho que se delineava, quando lhe chega aos ouvidos a melodiosa voz de sua mulher. Dilaram não cantava por simples distração, entretanto, pois encontrara o meio salvador da causa das peças brancas e comunicava ao seu espantado marido, por intermédio de sua canção, o meio de vencer. O príncipe seguiu fielmente os conselhos de sua amada e a partida prosseguiu assim:.... Não, caro leitor, não vou privá-lo do prazer de descobrir a solução, tal como o fez a formosa Dilaram. Afinal, um antigo manuscrito da biblioteca do sultão turco Abdul Hamid, datado de 1.140, já continha a posição acima e é lícito admitir que o leitor, homem moderno e com conhecimentos infinitamente superiores aos da amantíssima Dilaram, não encontre dificuldades em resolver uma questão proposta há uns bons 800 anos. Não vá o leitor esquecer, entretanto, que, à época em que o problema foi proposto, o **Alferza** (representado, por motivos práticos, pelo bispo atual) **deslocava-se duas casas em diagonal e podia saltar sobre as peças próprias ou adversárias**. A resposta encontra-se em outra parte desta edição. Boa sorte!!!

## ALTERAÇÕES DE ENDEREÇOS

Toda e qualquer alteração de endereço deve ser comunicada, de imediato, a todos os parceiros, aos diretores de seus torneios e ao Setor de Cadastramento - Caixa Postal 21.200 - CEP 04698-970 - São Paulo SP.

(E. Cogollos, 1969)



Volta sempre algum compositor a esta seção. Agora é a vez do mestre espanhol Cogollos, trazido anteriormente aos leitores pelo Final 20, publicado na FR-RBXP nº 15/FR/96, de Março 86. Dos mais interessantes da bagagem artística de Cogollos é este fim-de-partida, acolhido com louvores pelo comitê editorial da revista "New Statesman", em 1969. O mestre Lommer também o selecionou para figurar em sua monumental obra já citada aqui: "1357 Endgame Studies". A resolução deste estudo não se revelará difícil para a

Branças jogam e ganham.

6 peças brancas: Ra2, Dg1, Ce2, Cf2, a3, b2;

5 peças pretas: Ra4, Df6, Tg7, Ce6, g2;

classe de veteranos, mas encerra valiosas lições para todos os amantes de finais. (Solução no próximo número)

**Solução do estudo anterior (nº 41), de A. Wotawa (1962).** Posição - Brancas: Rg1, Cc3, Bd5, a2, a5, e4, g3, h2 (8 peças); Pretas: Re8, Dh3, b7, g4, h6; (5 peças). As brancas ganham com 01 a6! (jogada de largo alcance, dificilmente compreensível para quem não "vê" tudo na posição resultante de vários movimentos; se, por exemplo, 01 Bb7?, segue-se 01..., Dh5 com a idéia de 02..., De5 e, é claro, as brancas não ganham mais o final), b8 (se agora 01..., Dh5 02 a7 é letal); 02 Bc6+, R joga; 03 Be8!! (a ponta da combinação! a sequência seria a mesma, caso não se capturasse o bispo invasor; o sentido oculto do lance é dar a casa d5 para o cavalo), Re8; 04 Cd5 e ganham; se 04..., R joga ou se peão anda, 05 Cf4! e a dama negra, isolada, é prisioneira do próprio labirinto onde entrou; se 04 ..., Dh5; então 05 Cf6+ e a forquilha decide o combate. Um final aparentemente simples de resolver, é verdade, mas rico de ensinamentos para os enxadristas de modo geral.

## ADESIVOS DE DIVULGAÇÃO DO CXEB

Características: tamanho: 22,5 x 11,5 cm, em 05 cores, em dois materiais: vinil e papel couchê.

Preços por unidade: A - Papel Couchê: 04 TPS, B - Vinil: 08 TPS.

Para 05 unidades: A - Papel: 15 TPS; B - Vinil: 30 TPS.

Os adesivos são vendidos a preços de custo, e incluem a remessa.

Pedidos, mediante o envio de cheque nominal ao Clube de Xadrez Epistolar Brasileiro, para CXEB, Escritório - Caixa Postal 21.200 - CEP 04698-970 - S. Paulo - SP.

Aproveite o cheque de inscrição em torneios ou do pagamento de sua anuidade para adquirir adesivos e divulgar o nosso Clube !!!

MANSUBAT

SOLUÇÃO

01 Th8+!, Rh8; 02 Bf5+, Rg8; 03 Th8+!, Rh8; 04 g7+, Rg8; 05 Ch6++. Dilaram, como se vê, jogava muitíssimo melhor que o seu imprudente consorte!





Motivado pela troca de correspondência com diversos amigos filiados ao CXEB, decidi escrever este breve artigo acerca de computadores aplicados ao xadrez, que hoje mais ou menos assumidamente, grande parte dos postalistas de todo mundo usa rotineiramente em suas partidas. Para entender um pouco melhor estas máquinas, devemos saber que no desenvolvimento de uma partida, nossos parceiros eletrônicos utilizam um programa que trabalha basicamente da seguinte maneira:

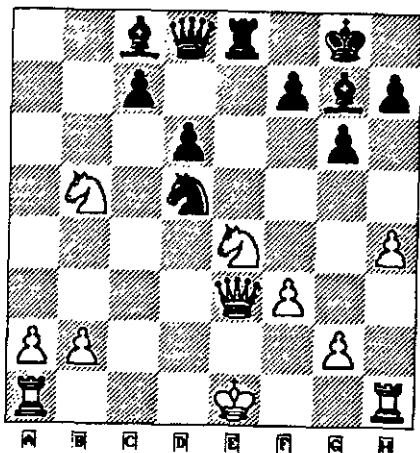
- 1 - Escolhe o lance possível dentro das regras.
- 2 - Avalia o lance efetuado segundo um critério que depende do programador.
- 3 - Escolhe o lance seguinte.
- 4 - Avalia também este lance.
- 5 - Compara com a avaliação anterior e retém o de melhor resultado na memória.

O Processo continua assim sucessivamente para todos os lances possíveis daquele nível, esgotando todas as possibilidades e passando ao nível seguinte. É um método de tentativa e erro. Nos programas modernos existem algumas sofisticacões adicionais, como a procura seletiva de lances com avaliação maior de profundidade dirigida para variantes aparentemente melhores, embora nem sempre corretas, e o emprego de tabelas comparativas especiais (hash-tables) que requerem muita memória da máquina, mas são especialmente úteis na avaliação de finais. Estas técnicas em geral são bastantes elementares, tanto que o homem de forma semelhante, pode resolver todos problemas de mate em dois lances, simplesmente com uso de lápis e papel e sem "gastar fofatos": basta tentar e listar todos os lances possíveis, que normalmente não passarão dos 500, até acertar. Com um pouco de paciência também poderá resolver os mates em três lances. Acima disto fica difícil: falta-lhe capacidade de processamento, mas se quiser, pode usar um pouco sua mente, que é muito mais capaz em avaliações genéricas, e reduzir os muitos lances a uma fração, pelo simples descarte mais ou menos intuitivo das linhas não promissoras.

Muitos programas empregam "chaves" do tipo "jogo agressivo", "empate" e outras mais, que influenciam diretamente nos critérios de avaliação. Na chave de empate, são adicionados valores positivos

ou negativos para a posição de igualdade, e como o programa é dirigido para procurar pelos valores positivos maiores da avaliação, esta medida faz com que o programa persiga ou evite o empate. Importantes são também os níveis de profundidade analisados antes de efetuar o lance num determinado tempo. Isto depende principalmente da velocidade de processamento da máquina. Computadores mais simples processam num tempo normal de torneio ao redor de 5 meios lances. Máquinas de qualidade média por volta de 7 a 8, e as mais rápidas por volta de 10 a 12. Não sei quanto faz o "Deep Thought" (ou sua nova versão "Deep Blue"), mas suponho que não ultrapasse 16 no meio jogo.

A qualidade de um sistema computadorizado de xadrez depende pois essencialmente do critério de avaliação da posição, que é função do programa, e da velocidade de processamento e capacidade de retenção dos dados registrados, que é função da máquina. No desempenho em geral, computadores são excelentes táticos, além de altamente confiáveis. Afora eventual saturação da memória, eles jamais fazem "capivaradas" como esquecer uma peça gratuitamente, assim como as calculadoras também não erram na soma. É muito difícil conseguir derrotá-los com combinações imediatistas ou citadas curtas de abertura. Porém, onde há muita luz, também há sombra: eles são estrategistas relativamente fracos, pois sua avaliação é sempre feita



sobre a posição atual com o acréscimo da profundidade calculada. Um computador **não faz planos**, e por isto na busca do melhor lance imediato, escapa-lhe as sutilezas de uma posição a longo prazo (vide diagrama anterior)

Nesta posição, resultado da análise de uma variante do meu jogo (brancas) ainda não concluído com José Ribamar de S. Neves (TC/S-Gr 0018), o computador jogaria: **19 Dd2?, Cf6 e continuaria 20 0-0-0 ?**, o que seria desastroso, pois não vejo como resistir ao assédio do par de bispos e à própria Dama via a8 na ala da dama. **20... Ce4; 21 fe, Te4; 22 g3, Be6 -+.** Confiram!. (O jogo seguiu 19 Dg5, Bb2; 20 Dd8, Td8; 21 Td1, etc)

Nas aberturas, todos os programas com alguma qualidade recorrem a bibliotecas de lances, que são bancos de dados geralmente especificamente selecionados para melhor se adaptarem às características do sistema e dar a melhor performance. A quantidade de lances arquivados normalmente anda ao redor dos 80.000 e cobre a maioria das aberturas utilizadas na prática magistral, até por volta do 10º lance. Neste caso não há processamento e o programa não atua, mas apenas lê a memória, o que dá um jogo mais forte. Toda esta operação é semelhante à consulta a um livro. Quando não é encontrado nenhum lance que dê sequência à posição atual, o programa inicia então o processamento. Os finais são geralmente mais previsíveis e matematicamente mais fáceis de calcular (os finais de cinco elementos são totalmente calculáveis), e portanto devemos supor que os computadores levariam grande vantagem. Entretanto não é bem assim:

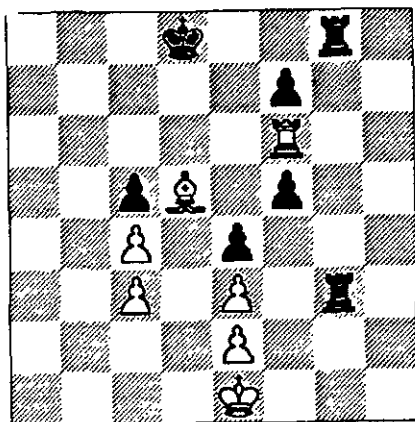
1 - Num final de Rei x Rei, Cavalo e Bispo, geralmente não conseguem dar o mate em menos de 50 lances regulamentares dentro de um tempo razoável, principalmente se o rei se encontrar distante do canto da cor do bispo.

2 - Mesmo no elementar final de Rei e Dama x Rei, constata-se a existência de grande vantagem material, mas não dão previsão, embora sempre acabem dando mate.

3 - A maioria não reconhece quando há insuficiência de material num final, deixando de anunciar o empate.

Na posição desesperada abaixo, as brancas arriscam uma cilada para tentar o empate, e o com-

putador "cai como um pato", mesmo após muito longa análise. Experimentem:



(Perez x Ivkov, Havana.1962). Depois de **01 Rf2!?, Tg1?; 02 Be4+!!, fe; 03 Td6+!, Re7; 04 Te6+!, Empate** (04..., fe empate por afogamento).

Fonte: Test Your Chess IQ: Book 2

A. Livshitz, Pergamon Press.

Muitos torneios homem x máquina tem sido realizados. O mais importante deles é o que se realiza anualmente na Holanda patrocinado pela AEGON. Nele tem se observado que embora a rapidez e a qualidade dos sistemas tenha se aperfeiçoado no decorrer dos anos (a maioria dos sistemas são versões experimentais avançadíssimas), o homem tem **melhorado** seu desempenho nos resultados. A razão é que os mestres, conhecendo mais as máquinas com seus pontos fortes e fracos, tem sabido explorar melhor estes últimos. Especialistas em "surrar os monstros" são os GMI's John Nunn e o veterano David Bronstein. Também o GM dinamarquês Bent Larsen, que já amargou uma derrota frente ao "Deep Thought", deu um "baile" no seu sucessor "Deep Blue", um equipamento IBM RISC RS/6000 550 com 14 processadores especiais adicionados, capaz de testar **5 milhões de posições por segundo**, em fevereiro deste ano:

**Bent Larsen x Deep Blue (C 49)**

**01 e4, e5; 02 Cf3, Cc6; 03 Cc3, Cf6; 04 Bb5, Bb4; 05 0-0, 0-0; 06 Bc6, dc; 07 d3, De7; 08 Ca2, Bg4;**

09 Cg3, Ch5; 10 h3, Cg3; 11 fg, Bc5+; 12 Rh2, Bc8; 13 g4, Be6; 14 De2, f6; 15 Be3, Be3; 16 De3, h6; 17 a4, Db4; 18 b3, b6; 19 Tf2, c5; 20 Rg3, Da5; 21 h4, Dc3; 22 Th1, Tad8; 23 g5, Bb3; 24 cb, Td3; 25 De2, hg; 26 hg, fg; 27 Td1, Te3; 28 Db2, Db3; 29 Db3+, Tb3; 30 Td5, Ta3; 31 Te5, g4; 32 Rg4, c4; 33 Td2, Ta4; 34 Td7, Tc8; 35 Cg5, Ta2; 36 Tc7, Ta8; 37 g3, Tf2; 38 Te7, Rh8; 39 Tg7, Th2; 40 e5, Td8; 41 Th7+, Th7; 42 Ch7, Tg8; 43 Cg5, 1 x 0.

Fonte: Computer Schach u. Spiele, Abril-Maio 1993

Precisamos saber que nos jogos rápidos o computador é quase imbatível. Gary Kasparov perde frequentemente partidas relâmpago para programas comerciais com os quais treina e se diverte, mas à medida que o tempo de reflexão aumenta, o computador perde a vantagem. No xadrez postal os lances são muito mais "cerebrados" que numa partida ao vivo. Idéias são desenvolvidas e variantes analisadas quase sempre com disponibilidade de tempo, movimentando as peças com toda liberdade, sem a preocupação de "peça tocada, peça jogada",

possibilitando um bom planejamento dos lances. Nenhum jogador de bom nível desta modalidade deveria temer computadores em uso "cego", por mais possantes que sejam, **pois o conteúdo estratégico deles é baixo**. Todavia sua utilização criteriosa como auxiliar de análise, torna-os um instrumento muito poderoso para o postalista e temível para seus adversários, pois reduz consideravelmente o tempo e o esforço para o estudo de variantes, muito importante para quem costuma ter muitas partidas ativas, estabelecendo um relativamente bom seguro contra citadas táticas curtas, eventuais males ocultos e "capivaradas" de modo geral. Interessante observar *que para este tipo de trabalho, a força do programa e do equipamento é de importância secundária*. Bom é que se tenha embutido um banco de partidas, onde possamos ter acesso rápido às últimas posições dos jogos. Mas para a fase de abertura é melhor ter um bom livro. Nos finais também convém consultá-los (computadores gostam de por as torres na frente dos peões). E não esqueçam os livros sobre estratégia do meio jogo ...

## A MANOBRA MORTÍFERA

por Carlos Fernando S. V. Braga

Quando nos preparamos para enfrentar um adversário, devemos ter em mente que esta preparação deverá atingir, na medida do possível, os mínimos detalhes. Pois sabemos que o adversário fará o mesmo e, tanto quanto nós, tentará surpreender com novos caminhos na variante que for utilizada. A Enciclopédia de Aberturas (ECO), composta de cinco volumes e editada em Belgrado, Iugoslávia, é considerada a publicação mais importante sobre o assunto. Em suas páginas está o que há de mais significativo a respeito de aberturas, sendo fonte de consulta dos principais Grandes Mestres. O que não significa que suas sugestões deixem de ser checas, pois todo o cuidado é pouco.

Em seu livro "De la Apertura al Final", Edmar Mednis, Grande Mestre norte-americano, ensina que "ao decidir se é ou não digna de confiança a avaliação de uma linha em um livro de aberturas, temos que nos assegurar de que a linha apresentada como representativa possui ao menos certa lógica estratégica".

Infelizmente, não foi o que fez o paraguaio Zenon Franco, em maio de 1980. Participando do "Alberto de San Miguel", na Argentina, Zenon enfrentou em uma das rodadas o experiente Grande Mestre norte-americano Walter Browne. Antes, porém, como todo bom enxadrista, procedeu à escolha da abertura que iria utilizar. Consultando o Tomo "D", da 1ª edição da ECO, escolheu uma linha da Defesa Semi-Eslava que tantos êxitos proporcionou ao ex-campeão mundial Mikhail Botvinnik.

21:00 horas, a partida começa. Os dois enxadristas realizam rapidamente os primeiros movimentos. Franco detona sua "bomba". O norte-americano medita, analisa cuidadosamente o lance do paraguaio e chega à mesma solução indicada na "ECO". Franco, então, inicia sua "**manobra mortífera**": sacrifica sua dama por três peças e captura com o cavalo, como indicava o texto da Página 213. Em vão. Browne, com um simples lance, põe por água abaixo toda a preparação de Zenon. O paraguaio olha desolado o tabuleiro e não tem mais nada a fazer, a

não ser abandonar e estender a mão a Browne.

O que aconteceu com Zenon Franco? Afinal de contas, sua fonte de consultas é o que há de mais importante no gênero. Aqui vai a explicação do experiente Grande Mestre argentino Miguel Angel Quinteros: "As poucas horas de preparação não foram suficientes para revisar minuciosamente tão complicada variante. Esse tipo de erro nos textos é muito comum, por isso, por experiência própria, é fundamental revisar profundamente qualquer variante, ainda mais nesse tipo de situação onde cada

lance pode ser decisivo para a conquista do título".

**W.Browne (EUA) x Z.Franco (Paraguai) -  
San Miguel, Argentina - 1980.**

**01 d4, C16; 02 Cf3, e6; 03 c4, d5; 04 Cc3, c6;  
05 Bg5, dc; 06 e4, b5; 07 e5, h6; 08 Bh4, g5; 09  
Cg5, hg; 10 Bg5, Cbd7; 11 g3, b4; 12 Ce4, Ce4; 13  
Bd8, Rd8; 14 Bg2, f5; 15 ef, Cdf6; 16 Be4, Ce4; 17  
Df3, Bb7; 18 De4, Rc7; 19 De6, b3; 20 0-0, e as  
negras abandonaram (1 x 0).**

## PARTIDAS

**Editor: Milton Gonçalves Sanchez, Rua Pedrosa Alvarenga, 313 - ap. 103 - S. Paulo - SP 04531-927**

**IX CBI / SF - Grupo 03**

**Célio Sormani**

**x**

**Gilson Luis Chrestani**

**01 d4, Cf6; 02 c4, g6; 03 Cc3, d5; 04 Da4+,  
Bd7; 05 Db3, dc; 06 Dc4, Bg7; 07 e4, 0-0; 08  
Be2, Ca6; 09 Cf3, c5; 10 d5, e6; 11 0-0, ed; 12  
ed, Te8; 13 Dh4 (Ree jogou 13 Be3 contra de  
Boer em Amsterdã, 1983), Db6; 14 a3, Tac8; 15  
Bc4, Cb8; 16 Cg5, h6; 17 Ch3, g5; 18 Dg3, Ce4;  
19 Ce4, Te4; 20 Ba2, Tce8; 21 f4, Bd4+; 22 Rh1  
(Se 22 Cf2?, Te3), Db5; 23 Bd2 (Se 23 Td1, Bh3;  
24 Dh3, De2!-+), Db2; 24 fg, Dd2; 25 d6, Ba1; 26  
Bf7+, Rh8; 27 Be8, Te8; 28 Cf4, De3 (28..., Tg8:  
29 Dh4. No caso de: 28..., hg?; 29 Dg5+- ou  
mesmo 28..., Bg7?; 29 gh. Bh6; 30 Cg6+, Rh7;  
31 Tf7!+-); 29 Dh4, Bg7; 30 gh, Bd4; 31 Dg5,  
Df2; 32 Cg6+, Rh7; 33 Dc1, De3; 34 Db1, De4;  
35 Cf8+, Rh6; 36 Dc1+, De3; 37 Abandonam.  
(Se 37 Db1, Te4 seguido de Tf4) (0 x 1).**

Comentários do Gilson

**T C / I - Gr 0446**

**Agenor da Costa Jr**

**x**

**Dario do Amaral Filho  
Defesa Grünfeld**

**01 P4D, C3BR; 02 P4BD, P3CR; 03 C3BD,  
P4D; 04 D3C, PXP; 05 DXPB, B2C; 06 P4R, C3B;  
07 C3B, 0-0; 08 B2R, P3TR? (Perda de tempo, a  
Grünfeld visa atacar o centro por meio de rupturas,  
em especial sobre o peão dama branco, o  
correto seria 08..., B5C; 09 P5D, BxC; 10 PxB,  
C4R; 11 D3C, P3B; 12 P4B, C(4)2D; 13 PXP, PXP;  
14 P5R, C4D!; 15 CxC, PxC; 16 DXP, P3R; 17 D6D,  
T1C. A posição não é clara, as negras têm forte  
pressão pelo peão sacrificado, como em Kotov x  
Smyslov. XIV Campeonato da URSS) 09 P3TR,  
P3T (Nova perda de tempo, o ataque na ala da**

dama não faz parte desta defesa); 10 0-0, B2D;  
11 B3R, P4CD; 12 D3D, D1B (Devido a im-  
prudência do 8º lance, as negras já em posição  
inferior tentam outras formas de desenvolvimento  
a custa de uma posição restringida); 13 TD1B,  
T1R (As brancas completam seu desenvolvi-  
mento, e partem para o ataque!) 14 P5D, C4TD; 15  
P5R, C2T (Quando se permite ao adversário for-  
mar um centro como este é preciso cuidar sempre  
para que este não se torne uma espada penetran-  
te em nossas entranhas, seja por meio de rupturas  
(PBD ou PR) ou por meio de trocas que aliviarão  
a posição restringida); 16 P6R! (Não é o bispo  
que as brancas querem, mas 16..., PXP; 17 DXP-  
CR, C1B; 18 D3C, PXP; 19 BxPT, C3R; 20 CxPD e  
as negras estariam sob fogo cerrado ...), BXP; 17  
PxB, DXP; 18 D5D, D3D; 19 DxD, PxB; 20  
P4CD, C3BD?; 21 C5D (É as negras abandona-  
ram, pois se 21..., TD1B; 22 B6C! e não há como  
impedir C7B, ganhando o cavalo negro, sem ou-  
tras perdas materiais). (1 x 0).

Análise e comentários de A. Costa Jr

**X CBI / Prel - Gr 1 5**

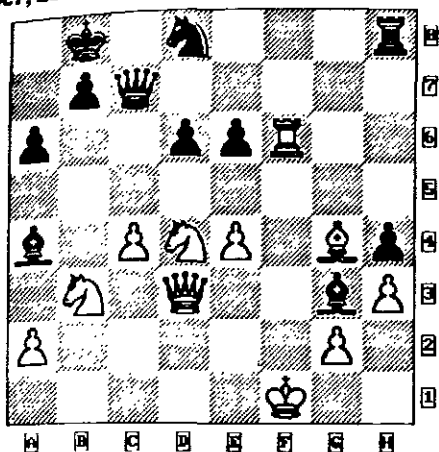
**Nélson Hirsch**

**x**

**Rolf Dieter Bückmann  
Defesa Siciliana**

**01 e4, c5; 02 Cf3, d6; 03 d4, cd; 04 Cd4,  
Cf6; 05 Cc3, a6 (A usual Variante Najdorf); 06  
Bg5, e6; 07 f4, Db6 (A Variante do Peão Envene-  
nado!); 08 Dd2, Db2; 09 Cb3, Da3; 10 Bf6, gf; 11  
Be2, Cc6; 12 0-0, Bd7; 13 f5, h5!; 14 fe, fe; 15  
Tf6, 0-0-0; 16 Ta1 (Na partida J.L. Roos-Z. Ribli,  
(Baden-Baden/1981) jogou-se 16 Td1, Bg7; 17  
Tf3, Be5; 18 Rh1, h4; 19 De3, Tdf8 -+), Bg7; 17  
Tf7, Be5; 18 Dd3, h4; 19 Bg4, Db4; 20 Ce2,  
Tdg8; 21 h3, Cd8; 22 c3, Db6+; 23 Tf2, Tf8; 24  
Ced4, Tf2; 25 Tf2, Rb8; 26 Rf1, Bg3 (Agressiva e**

quase indestrutível dupla peão-bispo; 27 Tf6, Dc7; 28 c4, Ba4;



29 Be6? (São as brancas agora que tomam um peão envenenado. 29 Tf3 seria melhor. Não serviria também: 29 Ce6, Ce6; 30 Be6 // 30 Te6, Tc8; 31 Tf6, Dc4 - +/+, De7 - +), Be5; 30 Tg6 (Única. Se a torre permanecesse na coluna "f", seguir-se-ia: 30..., Bb3!; 31 ab, Dc5 ganhando uma peça), Be8 (Não há como evitar a perda da qualidade); 31 Bf5, Bg6; 32 Bg6, Db6; 33 Cf3, Cc6; 34 Bf5, Bg3 (Novamente a dupla peão-bispo!); 35 Dd2, Tf8; 36 Be6, Ce5; 37 Dd4, Dc7; 38 Re2, Cg6; 39 Bf5, Cf4 +; 40 Rf1, Ra8; 41 Cc1, d5 (Outro peão envenenadíssimo); 42 c5, Da5; 43 a4, de; 44 Cb3, efl (O arremate final); 45 Ca5, fg +; 46 Rg1, Ce2 +; 47 Abd. (0x1). Interessante observar o papel destacado dos peões nesta partida.

Análises e comentários de R.Buckmann

X CBI - Prel. Grupo 06

Fausto Monteiro Mesquita Jr

X

Soultiro Futida

01 d4, Cf6; 02 c4, e6; 03 Cc3, Bb4; 04 e3, c5; 05 Bd3, Cc6; 06 Cf3, Bc3; 07 bc, d6; 08 O-O, e5; 09 Be2, e4; 10 Cd2, Bf5; 11 Dc2, Dd7; 12 Td1, b6; 13 dc, bc; 14 Cb3, De7; 15 Ba3, Cd7; 16 Dd2, Tc8; 17 Dd8, Dd6; 18 Td6, Cce5; 19 Td1, Re7; 20 Ta6, Tc7; 21 Cc5, Cc5; 22 Td5, Ced3; 23 Tf5, Thc8; 24 Bd3, ed; 25 Td5, Re8; 26 Bc5, Tc5; 27 Td3, T8c77; 28 Td4, Tb7; 29 g3, g6; 30 Rf1, Tcc7; 31 Re2, Tb2; 32 Rf3, Tc2; 33 c5, Tc3; 34 Tda4, T3c5; 35 Ta7, Tf5; 36 Rg2, Tc2; 37 Tf4, Abandonam. (1x0).

VII CBI - FINAL

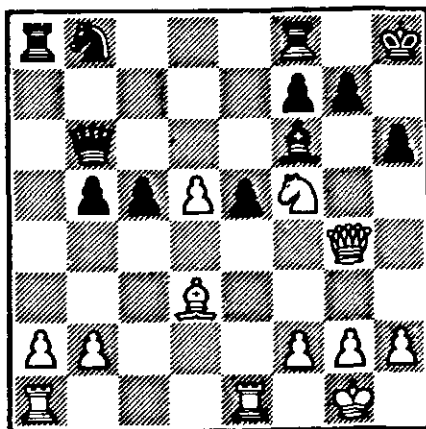
Gilberto Fraga Portilho

X

Gyorgy Laszlo Gyuricza

(Às vezes de grandes enganos saem boas brigas)

01 d4, Cf6; 02 c4, e6; 03 Cf3, c5; 04 e3, ed; 05 cd, d6; 06 Cc3, h6? (A grande bobagem... pensando jogar a6 as negras se enganam e trocam o lado!); 07 e4, b5 (Esse tipo de sacrifício é comum em posições como essa; mau mesmo foi o lance anterior!); 08 Bb5+, Bd7; 09 O-O, Be7; 10 e5!, Cg4 (se 10..., de; 11 d6, Bb5; 12 Cb5 +); 11 Bf4, O-O; 12 Te1, Db6!; 13 De2, a6; 14 Bd3, Bb5; 15 Cb5, ab (As brancas conseguiram boa posição de ataque e devem jogar com energia para evitar que as negras tenham tempo de se defender); 16 Cd4!, Ce5; 17 Cf5, Bf6; 18 Be5!, de; 19 Dg4, Rh8



(Após essa sequência forçada, as brancas recuperam o peão de vantagem e mantêm um ataque muito forte); 20 Ch6!!; Ta4 (É claro que se 20..., gh; 21 De4 força o mate); 21 Dh5, e4; 22 Ta4, g6; 23 Cf7 +!, Rg7; 24 Dh6 +, Rf7; 25 Te6!, De6; 26 de +; Re7; 27 Bb5!, Tb4; 28 Te1!, Tb5; 29 Dh7 +, Rd6; 30 e7, abandonam (a 30..., Te8; 31 Dg6 ganha). (1x0).

Comentários de G.Portilho

Walberto W. H. Silva

X

Gilmar Barbosa Souza

Defesa Francesa - Variante Winawer

01 P4R, P3R; 02 P4D, P4D; 03 C3BD, B5C; 04 P5R, C2R; 05 P3TD, BxC +; 06 PxB, P4BD; 07 P4TD, P5B; 08 D4C, C4B; 09 B3T, C3B; 10 C2R, D5T; 11 P3T, DxD; 12 PxD, C(4)2R; 13 P5C, B2D; 14 P4C, O-O-O; 15 C3C, P3TR; 16 PXP, TXP; 17 TdT, PdT; 18 R2D, P3B; 19 PXP, C1CR; 20 P7B, C(1)2R; 21 P4B, T1B; 22 B6D, TXP; 23 C2R, P3C; 24 B2C, T2C; 25 B3B, B1R; 26 T1T, T3C; 27 R3R, R2D; 28 B5R, B2B; 29 C3C, C1CR; 30 P5B, PXP; 31 PXP, T4C; 32 B4B, T2C; 33 C5T, T2T; 34 B5R, C(3)2R; 35 B4C, R3B; 36 P6B, C3C; 37 B5B, T1T; 38 BxC, abd. (1x0).

Esta Seção está a disposição dos associados para, gratuitamente, anunciar doação/venda/troca/compra de material enxadrístico (livros, relógios, revistas, boletins etc...), bem como colocar avisos/lembretes/convites etc.... Os interessados deverão escrever para a Redação. **Nelson Lopes da Silva** - CAIXA POSTAL 21.200 - São Paulo - SP - 04698-970  
Obs.: O Clube apenas publica os textos recebidos. A responsabilidade pelos mesmos é dos senhores remetentes.

## **EPOPÉIA DO CAMPEONATO BRASILEIRO DE XADREZ - VOLUME I (1927-1958).** Preço: 40

TPS - Tarifa postal simples. Pedidos, acompanhados de cheque nominal ao autor, à: **Waldemar S. Costa** - R. Baronesa 786, Casa 10 - Rio de Janeiro - RJ - 21321-000. Relato sobre o desenvolvimento do enxadrismo brasileiro, abordando figuras como Souza Mendes, Orlando Roças, Valter Cruz, Otávio Trompowski e demais enxadristas da época.

## **CAMPEONATO MUNICIPAL CRUZ ALTA - RS**

O companheiro Vinicius de Camargo Machado sagrou-se campeão do município de Cruz Alta (RS). A seguir classificaram-se: 2º Milon Brasil; 3º Carlos Tralha; 4º Wilson Tombesi; 5º César Augusto.

**XADREZ ELETRÔNICO** O companheiro Luiz Francisco S. Barbosa - Caixa Postal 82.714 - Barra do Piraí - RJ - 27101-970 - Fone (0243) 42-5962 pela manhã, está vendendo por US\$ 350 dolares comerciais o computador de xadrez (praticamente novo) Fidellity Designer 2100-Display.

O companheiro Márcio Barbosa de Oliveira - Rua Conde de Bonfim, 480, Apt 208 - Rio de Janeiro - RJ - 20520-054 está vendendo os computadores eletrônicos Mach IV (Rating 2325) da Fidellity e Saitek (Rating 1850) da Radio Shack. Os interessados devem entrar em contacto com os mesmos nos endereços citados.

**BOLETIM DA FINAL DO VII CBI** Acaba de ser editado pela diretoria de Boletins do CXEB o Boletim com as partidas da Fase Final do VII Campeonato Brasileiro Individual. A obra, com 24 páginas e 136 partidas, contém um índice por aberturas e utiliza a notação padrão Informador, através de figuras.

Os pedidos poderão ser enviados ao Diretor Al-

berto Pinheiro Mascarenhas, Rua Senador Corrêa, 66 AP.301 - 22231-180. Rio de Janeiro RJ, autor do excelente trabalho, juntando-se um cheque, nominal ao mesmo, no valor equivalente a 25 TPS.

**ATENÇÃO DAMISTAS** O companheiro Cleandro Cortez Gomes Filho - Rua Moisés Soares, 195 - Centro - Açú - Rio Grande do Norte - 59650-000 deseja fazer partidas postais amistosas do jogo de damas.

**XXV Campeonato Amazonense** Com a participação de 10 enxadristas realizou-se (pelo sistema Schuring) nas dependências do Adrianópolis Apart Service em Manaus/AM, de 08 a 20/01/94, o XXV Camp. Amazonense Absoluto de Xadrez. A classificação final foi a seguinte: 1º Carlos Refkalevsky e Pedro Moraes 8,0; 3º Andrey Neves e Alan Teixeira 5,5; 5º José Augusto Melo 5,0; 6º Tatiana Duarte 4,5; 7º Wader Gomes 3,5; 8º Liev Refkalevsky 3,0; 9º José Geraldo Souza 2,0; 10º Norberto Justo 0,0. Para o desempate entre os dois primeiros realizou-se um match de 5 partidas, sagrando-se **Pedro Moraes** (3 a 2) **campeão amazonense de 1993.**

**PUBLICAÇÃO ENXADRÍSTICA** Acusamos o recebimento do Boletim Informativo do **Clube de Xadrez de Florianópolis**, presidido pelo nosso associado, e campeão da VII Taça Brasil, Gilson Luís Chrestani. Parabéns pela publicação.

**ACADEMIA PERNAMBUCANA DE XADREZ** A Academia Pernambucana de Xadrez inaugurou suas instalações à Rua Carlos Porto Carreiro, 193 Sala 401 - Derby - Recife/PE, no último dia 19 de Fevereiro. Cumprimos os enxadristas pernambucanos por mais esse espaço para o desenvolvimento do xadrez brasileiro.